

**m**  
**arte y cultura visual**

**25**

abril-mayo 2017

## **M-arte y cultura visual**

Edita:

MAV Mujeres en las Artes Visuales

C/ Almirante nº 24

28004 Madrid

[www.mav.org.es](http://www.mav.org.es)

ISSN: 2255-0992

[www.m-arteyculturavisual.com](http://www.m-arteyculturavisual.com)

# ÍNDICE

## EDITORIAL

La diferencia de ser mujer artista en el 36 o el Guernica como cuestión de Estado. Asun Requena Zaratiegui .....	5
--	---

## EXPOSICIONES

Tres generaciones de fotógrafas. M <sup>a</sup> Ángeles Cabré .....	9
Vidas inacabadas. Joana Baygual .....	14
Caminos del Corazón. Dora Román .....	17
Ensayos para un autorretrato y La espera. Dora Román .....	24

## ENTREVISTAS

En lo grotesco está la respuesta. Ana Quiroga Álvarez .....	29
---	----

## CULTURA VISUAL

Ella, que vivía dentro de un cuadro. Cristina Riveiro .....	35
La mirada intimista de Markéta Luskačová. C. Poyatos .....	41

## EVENTOS

Nueva York: Bienal Whitney, Chelsea. Marisa González .....	47
LOOP 2017, una feria con muchas mujeres. Joana Baygual .....	54
Museos e historias controvertidas: decir lo indecible en los museos. Joana Baygual ...	58

## PROYECTOS

Canciones de revuelta. Joana Baygual .....	61
Unfolding Penélope. Joana Baygual .....	65
Pase(e)n. Esther Moreno .....	68
Marta Beltrán: La Ceremonia (Segundo Episodio). Susana Blas .....	72

## PATRIMONIO

Museo Camille Claudel. África Cabanillas Casafranca .....	75
La sombra del artista y el artista a la sombra. Cristina Riveiro .....	79

## PUBLICACIONES

La imagen previsible. Manuela Alonso Laza .....	81
---	----

## NOTAS

Adrian Piper: The Probable Trust Registry. The Rules of the Game #1-3. Redacción ...	85
Louise Lawler: Why Pictures Now. Redacción .....	88
Georgia O'Keeffe: Living Modern. Redacción .....	89
Jurgen Klauke en la Fundación Helga de Alvear. Redacción .....	91
Pepe Espaliú en C3-A Córdoba. Redacción .....	92
Casa negra, casa blanca de Olga Olivera-Tabeni. Redacción .....	93

# LA DIFERENCIA DE SER MUJER ARTISTA EN EL 36 O EL GUERNICA COMO CUESTIÓN DE ESTADO

Asun Requena Zaratiegui



## editorial

Esta semana me he dado una vuelta por Madrid y entre mis andanzas, visité la muestra del Gernika en el Reina Sofía, unido a la historia de mi vida desde el viaje de estudios de 8º de E.G.B. Lo vi por primera vez en el Casón del Buen Retiro. Entré por la puerta y a mi izquierda una gran cámara de cristal cerraba la pintura. No hice preguntas. La situación fue triste, veía que algo pasaba, que por algo estaba encerrado. Al final no pude aguantar la curiosidad y le pregunté a Julita, la maestra. Ella me explicó que era para posibles ataques. No a todo el mundo le gustaba el cuadro y su simbología, ya se había atentado contra él con botes de pintura.

*El Guernica* había pasado a ser un símbolo político más allá de una manifestación del horror vivido en España, lo había encargado el Gobierno de la República a un artista español que vivía en Francia. Obviamente había miedo. Picasso conoció el bombardeo de Guernica por las noticias. Dicen que una imagen en un periódico fue el detonante para la idea. Hubo muchos Guernicas en España. No los nombro porque seguro me dejo alguno. Hay quién opina que Guernica era Madrid, pero otros afirman que fue una imagen del pueblo vasco lo que le impactó. Sí es verdad que entre quienes le hicieron el encargo había varios vascos.

En cuanto a la iconografía utilizada en el cuadro son conceptos desarrollados antes de 1930 y materializados a partir de esta fecha que se pueden ver en MNCARS. La mujer representa en la mayor parte de su obra un elemento de Pasión o pasión, Maternidades, Mater Dolorosas, sus parejas y un sin fin de representaciones. En ellas se encuentra la clave del Guernica. A través de ellas se canaliza el dolor, la pasión, el amor incondicional de la figura materna. También

encontramos ejemplos en sus dibujos de la sala que configura el escenario, puertas y ventanas que dejan entrar la luz, elementos lumínicos como el sol y el candil, motivos religiosos de la Pasión como la Crucifixión reflejada en un clavo de la cruz de Cristo. Por último la tauromaquia, la cabeza de toro. Todos ellos símbolos de la Pasión desde nuestro ancestros, unidos intrínsecamente a la sangre y el padecimiento.

Su inauguración tuvo lugar en la Exposición Universal de París de 1937, rodeado de obra de otros artistas españoles. En la exposición presentada por el MNCARS encontramos en la primera sala una vitrina, a mano izquierda según entras, donde se pueden comprobar los honorarios entregados a los artistas. ¡Anda, no hay ninguna mujer!, ¡ce n'est pas possible!

Según tengo entendido, hubo mujeres artistas en esta exposición tratando los temas de la Guerra. Vuelvo a leer, no encuentro. De repente capto dos gastos aparte, uno el montaje y otro el dirigido a la sección de propaganda política de la República. ¿Estarán ahí medidas? De todos modos no salen en la lista.

Vaya pena, para el cartel de la exposición se utiliza la silueta de la cabeza de una mujer, pero para las fotos no aparecen, por lo menos en las oficiales. Nuevamente el poder de la publicidad. En esa misma sala podemos contemplar una foto del Archivo Nacional donde se ven obras bidimensionales que pueden ser dibujos o grabados.

Entre esas obras, las de Francis Bartolozzi (Madrid, 1908 - Pamplona, 2004), artista que realizó dibujos y grabados para la publicidad republicana. Vivió la

Guerra Civil en Madrid, Valencia, y más tarde en Navarra. Además de las composiciones de guerra posee obra sobre milicianos, madres con sus hijos en la calle, una serie de grabados sobre pesadillas y los bombardeos. Ella nos dejó un legado viviente, una experiencia fundante fraguada en la Guerra Civil.

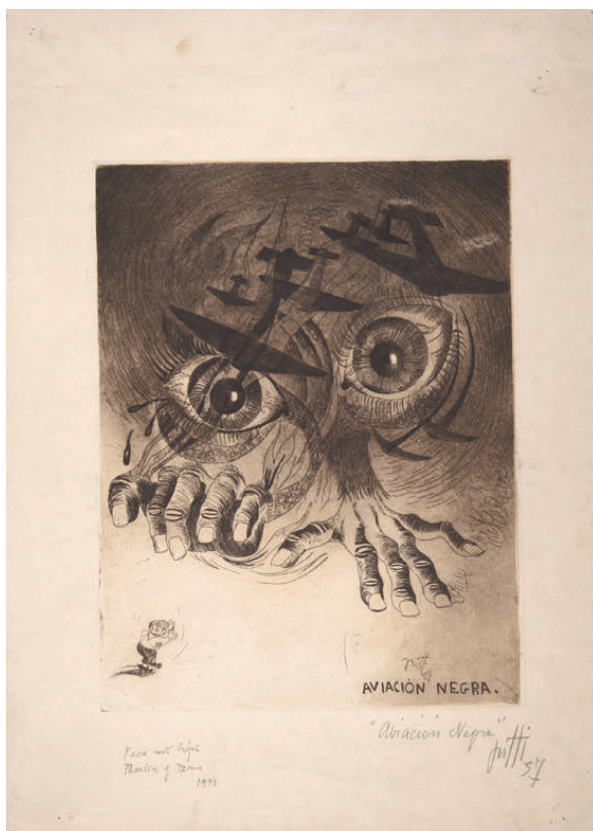


Francis Bartolozzi

Me sonaba que el MNCARS poseía algunas de sus obras. En 2013, los dibujos de la artista Francis Bartolozzi se mostraron en visita privada a los asistentes al Congreso sobre “La Mujer en el Arte”, organizado por la Asociación Madrileña y Española de Críticos de Arte –AMCA y AECA respectivamente–, celebrado en el Museo Nacional Centro de Arte Reina Sofía.



Francis Bartolozzi



Francis Bartolozzi

## editorial

Busqué en la exposición del Guernica, y también en la cuarta planta, no sé si no la encontré o no están en exhibición, y contemplé la exposición “¿La Guerra ha terminado?”, buen título también para la conmemoración del cuadro de Picasso, porque nunca una imagen dio para tanto. En Facebook ya se reciben firmas para que el Guernica vaya al pueblo, lo cual sería una inyección turística buenísima, tratándose de un pueblo con “Eusko Label” (pueblo con calidad de gente y gastronomía), además de ser un símbolo de identidad política a rescatar por el Gobierno Vasco.

La utilización del nombre y del pueblo, y la apropiación de la imagen por la ideología tanto de izquierdas como por los nacionalismos vascos, les hace creer tener el derecho sobre la cultura vasca, cuando estos valores e identidades culturales son transversales a toda la cultura vasca y navarra, sea de la ideología que sea. Sirva de ejemplo el euskera, el folclore, la gastronomía...

Cuando la cultura y el arte pasan a ser una herramienta de poder, pasa lo que pasa. El MNCARS no quiere soltar la gallina de los huevos de oro, ni mentarlo, y los políticos siguen en sus trece.

Mientras tanto, otras obras que representan igualmente la Guerra Civil, siguen en fondos a fecha actual. Hubiera estado bien una contextualización mayor. Parece estar diseñada para gente que va por primera vez a ver las obras del artista malagueño. Para los nacionales, escasa, muy escasa.

De momento os dejo alguna obra de mi querida Pitti Bartolozzi, para unos un ejemplo de vida y para otros una auténtica desconocida.

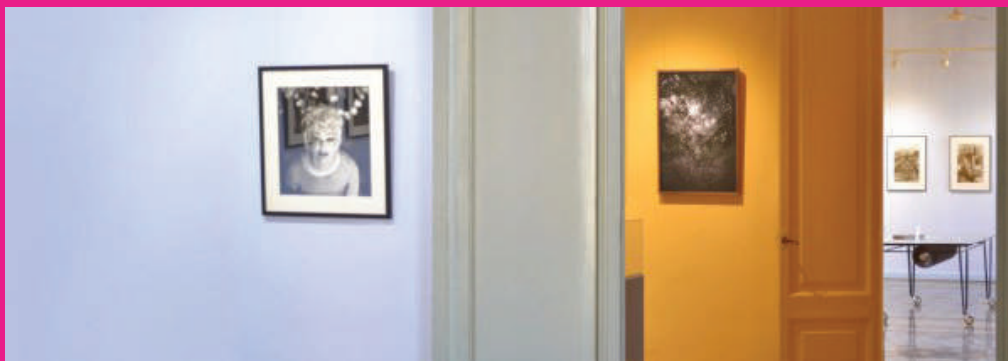
Para más información:

<http://www.museoreinasofia.es/coleccion/autor/bartolozzi-francis-pitti>



# TRES GENERACIONES DE FOTÓGRAFAS

M<sup>a</sup> Ángeles Cabré



## exposiciones

La fotografía es un arte relativamente reciente y no son tampoco demasiadas las mujeres que la practican, por lo que difícilmente han sido agrupadas en tendencias o corrientes y no ha dado tiempo para ver en ellas una amenaza ni tampoco para intentar neutralizarlas con el virus de la misoginia. Esa sensación de que no están unidas bajo ningún denominador común hace que cuando se trata de comparar a una fotógrafa con otra la tendencia natural sea ver no lo que las une sino lo que las separa.

Bajo el título *De la sombra a la luz*, actualmente en la Fundación Setba –que tiene su sede expositiva en el mismo corazón de la plaza Real de Barcelona– puede verse la obra de tres fotógrafas barcelonesas pertenecientes a tres generaciones distintas, por lo que el calendario nos ayuda aquí a ver la disparidad de los mundos que retratan. Las tres fotógrafas son Joana Biarnés (1935) –pionera de la fotografía– Sandra Balsells (1966) –fotoperiodista consagrada– y la joven Laia Abril (12983) –ya mucho más que una promesa–. Cada una de ellas sabe que la fotografía es un lenguaje, un medio, y cada una de ellas la usa para alcanzar sus propios objetivos. El denominador común es que las tres están en estrecho contacto con la realidad y, a menudo, con realidades poco visibles. La exposición parte de un taller de fotografía dirigido a mujeres víctimas de la violencia doméstica –o violencia de género directamente, según los casos–, dado que Setba es una fundación que trabaja por la cultura como instrumento de inclusión social.



Joana Biarnés

Joana Biarnés es un redescubrimiento reciente. Un documental la recuperó y nos acercó al trabajo que esta pionera realizó para la prensa gráfica sobre todo en los años 60 y 70, del que había quedado poco rastro. Desde entonces sus fotografías se

han visto en diversas ciudades, con especial interés por las que realizó a los Beatles cuando consiguió colarse con artimañas de muchacha habilidosa en su habitación de hotel en una visita que estos hicieron a España y que fue todo un hito. Biarnés puso su cámara al servicio de la actualidad del momento hasta que a mediados de los años 80 la metió en un cajón –los tiempos estaban cambiando para mal en su campo–, y se instaló en Ibiza, donde montó un restaurante que gozó de un gran éxito entre políticos, artistas y demás ilustres visitantes de la isla. Valía mucho la pena rehabilitarla profesionalmente y resituar su trabajo en nuestra historia fotográfica. Para esta muestra, Biarnés ha seleccionado para la ocasión fotografías en las que las mujeres son protagonistas, ya se trate de rostros castigados por la intemperie o de damas de la alta sociedad o la farándula.



Sandra Balsells

Sandra Balsells (1966) tiene una historia mucho más arriesgada. Empezó a ser conocida como testimonio privilegiado de la derrota de la antigua Yugoslavia, que retrató en toda su crueldad trenzando la gran tragedia colectiva con las pequeñas tragedias individuales; un trabajo por el que mereció el Premio Ortega y Gasset 2006 a la mejor tarea informativa. Experta en fotografiar conflictos bélicos, sigue dedicándose a proyectos en los cuales, como decía Dorothea Lange –retratista de excepción de la Gran Depresión–, “la cámara fotográfica enseña a la gente cómo ver sin una cámara

## exposiciones

fotográfica”. De ella aquí podemos ver, entre otros, muestras de sus trabajos sobre los Balcanes y también sobre la Semana Santa siciliana. Estos últimos, por cierto, comparten algunos rasgos con *La España oculta* de Cristina García Rodero.

Por lo que respecta a la fotógrafa más joven, Laia Abril (1986), ha ido decantando sus intereses y ha hecho una apuesta clara por cuestiones que afectan a la femineidad e, hija de esta época interdisciplinar, emplea otros soportes como por ejemplo el diseño gráfico o el vídeo. Cabe destacar su proyecto sobre el aborto, primer capítulo del proyecto global *Una historia de la misoginia*. En años recientes se ha interesado por la sexualidad y por los trastornos alimentarios, y en Setba expone una selección de *The Epilogue*, un viaje narrativo sobre la muerte de una joven víctima de bulimia que nos lleva al vacío que deja en familiares, amigos, espacios... En estas fechas también hay piezas suyas en la exposición *Fenómeno Fotolibro* del CCCB y en *20ª FotoPres “la Caixa”*, en CaixaForum Barcelona, que confirman que avanza en buena dirección.



Tres miradas sobre el mundo que nos cuentan no sólo cómo se ha ido modulando la mirada de las mujeres desde detrás de la cámara, sino el espacio que la sociedad les ha ido cediendo como profesionales: de la fotografía de prensa nacional al fotoperiodismo internacional de conflictos, hasta llegar a la figura de la artista fotógrafa que se permite penetrar en el territorio del arte, tratando además temas eminentemente femeninos.

***De la sombra a la luz***, Fundación Setba, Barcelona. Hasta el 22 de junio de 2017.

Más información:

<http://www.fundaciosetba.org/es/de-la-sombra-a-la-luz-exposicion/>



FUNDACIÓ SETBA OS INVITA A LA

# CHARLA A 3 BANDAS

EN EL MARCO DE LA MUESTRA  
DE LA SOMBRA A LA LUZ

Plaça Reial 10, 1er 2a (08002) Barcelona - Tel. 93 481 56 96  
info@fundacioasetba.org - www.fundacioasetba.org



mondílogo



ACTIVIDAD

JUEVES 8 DE JUNIO  
DE 2017 19 H

LAIA ABRIL  
SANDRA BALSELLS  
JOANA BIARNÉS

Moderará la charla  
SILVIA OMEDES

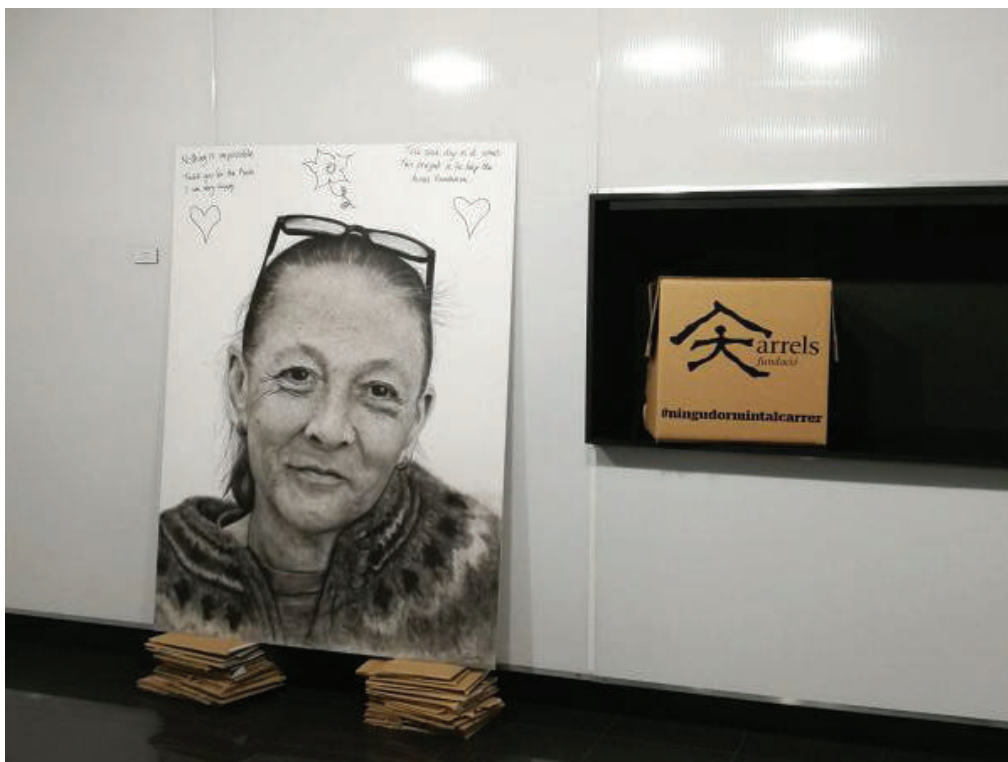


CULTURA CON VALOR AÑADIDO

## exposiciones

### VIDAS INACABADAS

Joana Baygual



Desde el 6 de abril hasta el 28 de mayo de 2017 la artista y socia de MAV, Samantha Bosque presenta en el Museo del Tabaco, del Principado de Andorra, la exposición “Vidas Inacabadas”.

La muestra consiste en nueve retratos de personas que han sido ayudadas por la Fundación Arrels de Barcelona a recuperar sus vidas y salir de las calles para reintegrarse de nuevo en la sociedad.

La artista ha realizado estos retratos en tamaño gigante, en pintura acrílica y en grafito, cediendo a estas personas la palabra y la visibilidad, invitándolas a acabar los retratos con una frase o intervención libre sobre las obras.

Esta exposición pudo verse el año pasado en el Convento de San Agustí de Barcelona y se deriva del proyecto <http://homelessfonts.org/>, de la Fundación Arrels, que transforma la caligrafía de once personas que han vivido en la calle en tipografías para que personas a título individual y empresas las adquieran y utilicen en sus proyectos.

Samantha Bosque da voz a todas estas personas que por circunstancias de la vida se han visto empujadas y obligadas a vivir en la calle, a ser invisibles para el resto de la sociedad. Unas personas que, ni son invisibles y ni lo quieren ser, y que reivindican una nueva oportunidad en la vida.

Las circunstancias de todas estas personas son variadas y diferentes. De orígenes y estatus muy heterogéneos, un camino que se tuerce les lleva a cambiar totalmente sus condiciones de vida y a quedarse sin nada.

Como el caso de una enfermera británica, Loraine, que al llegar a España le robaron todos los documentos y se vio obligada a vivir en la calle hasta poder recuperar su vida. O el caso de un brasileño, Francisco, que había sido grafitero. Todas las historias de estas personas salen a la luz gracias al trabajo de la artista y el apoyo de la Fundación Arrels.



El lema de la Fundación Arrels es “Nadie durmiendo en la calle” y desde 1987, han ayudado a más de 9.000 personas sin hogar en su camino hacia la autonomía, ofreciendo alojamiento, alimentación y atención social y sanitaria.

#### Coincidencias de la vida

Este sábado 8 de abril la Galería Sicart de Vilafranca del Penedès inaugura la exposición de Miguel Fuster, una de las personas retratadas por Samantha Bosque. En la exposición, que se podrá ver hasta el 20 de mayo, Miguel Fuster nos presenta el trabajo preliminar de “Miguel, 15 años en la calle”, una novela gráfica donde explica sus vivencias como persona sin hogar y las circunstancias que le llevaron a ello.

Además, el mismo día, se inaugura también una exposición de la artista Antonia del Río, en la misma galería.

**Samantha Bosque, *Vidas Inacabadas***, Museu del Tabac, Andorra. Del 6 de abril al 28 de mayo de 2017.

<http://www.museudeltabac.com/?lang=es>

**Miguel Fuster, *Miguel, 15 años en la calle***, Galería Sicart, Vilafranca del Penedès. Del 8 de abril al 20 de mayo de 2017.

<http://www.galeriasicart.com/>



## CAMINOS DEL CORAZÓN

Dora Román



“Observa todas las sendas deliberadamente y de cerca. Inténtalo las veces que lo consideres necesario. Entonces, hazte, a ti sólo, la siguiente pregunta. Se trata de una pregunta que sólo se haría un hombre mayor: ¿Tiene esta senda corazón? Si lo tiene es una senda buena. Si no, no sirve para nada”.

Esta frase del escritor peruano Carlos Castaneda define los “Caminos del Corazón”, los únicos que tienen una profundidad, un sentido más allá de todo lo que es el movimiento, la agitación, el afán compulsivo de actividad. Y en el “Libro Tibetano de la Vida y la Muerte” se dice que la pereza al modo occidental es llenarse de actividades para no tener tiempo de las cosas principales. El propósito de los “Caminos del Corazón” del colectivo AlmaZen es dar la oportunidad a cada uno de ellos de experimentar, de buscar su propio camino, de que cada artista haga su lectura de ese tema dentro de su proceso de exploración de la conciencia, más que hablar de la espiritualidad o energía con la que cada uno esté o no relacionado.

AlmaZen no es un colectivo cerrado; en esta exposición lo componen ocho artistas, siendo dos de ellas la primera vez que participan en el grupo. La idea es que no se produzca una esclerosis y que haya una rotación y esté abierto a personas que tengan un mismo propósito. Y no solamente un propósito, también la mirada, una mirada en la que se incluya una generosidad, porque nos encontramos en un mundo muy repleto de egos, especialmente en el arte, y se trata más de vehicular un mensaje, una alternativa a lo que estamos viviendo. Como dice Geri Schneider, el arte es el pensamiento salvaje, justamente porque no está encarrilado en todas estas convenciones que nos dicta la sociedad actual y es la única vía de salida de calidad permitida en la que se concibe que se hagan cosas como ésta.

El nacimiento de AlmaZen se produjo a raíz de un problema familiar. Las hermanas Gallas, Pilar, Bárbara y Stella hicieron suya la respuesta del buda de Anthony de Mello sobre la dificultad de curar y crear, y emprendieron un esfuerzo de búsqueda que iba en contra de todo, la voluntad de no plegarse y seguir soñando, el compromiso de sacar lo de dentro, de seguir creyendo, ¿es la espiritualidad?

Tania Aparecida, vecina de El Escorial, es una de las artistas que exponen en esta muestra. A ella los objetos le cuentan cosas, secretos, recuerdos, ilusiones, desamores... Un color, un brillo, un día de lluvia, a todo le encuentra su encanto y su tristeza. Le gusta mirarlos, oír sus aventuras y así, una pluma, una tela bonita, una lentejuela o una llave le abren el Palacio de las Musas y escucha sus historias construyendo delicados collages.



Tania Aparecida

## exposiciones

Nuno Cabral viene de Oporto. Su obra nace al ver caminando en la noche una luz a lo lejos, una luz que ilumina un punto en el horizonte de un oscuro incierto; una esperanza de calor en el camino. Resplandece la posibilidad de vida de una compañía que se intuye por la simple existencia de una luz en el medio de la noche.



Nuno Cabral

David Cobos permite con sus fotografías entrar en el paisaje, un paisaje cargado de una sensibilidad especial y en el que se aprecia la búsqueda, el hacerse preguntas.



David Cobos

Bárbara Gallas reside en Roma y es restauradora y pintora. Por su trabajo durante años en el Vaticano años conoce bien los tejidos de lino que se utilizan para proteger las traseras de los cuadros a los que adhiere los delicados dibujos de corazones cargados de simbolismo que realiza en gouache sobre papel japonés.



Bárbara Gallas

Pilar Gallas, artista y comisaria de la exposición, vive en las montañas del Pirineo y reconoce sus caminos del corazón en las maderas de deriva que viajan por los ríos; ellas fluyen y el viaje es su viaje. Y con esos diferentes modelos y otros elementos naturales logra bellas esculturas cargadas de movimiento. Su contacto con la naturaleza es muy fuerte, mucho más físico que con la fotografía que también trabaja.



Pilar Gallas

## exposiciones

Otra de las artistas procedentes de Roma es la ceramista Stella Gallas. En sus piezas ha querido manifestar situaciones habituales de sus sueños, y explora la conciencia a través del yoga.



Stella Gallas

De Francia, Hélène de Medem, artista que refleja en sus acrílicos y fotoimpresiones digitales que todos somos vida sensible y como tal, la luz del día, el silencio sonoro de la naturaleza y todos sus caminos secretos te llevan como si fuera hormiga escondida, abeja libando las flores o pájaro ávido de colores.



Hélène de Medem

Marcela Navascués, también residente en Oporto, entiende las montañas como metáforas del camino de la vida, subidas y bajadas, cimas y valles. Siempre mirando una nueva perspectiva del camino; son montañas blancas que renuevan sus energías durmiendo en la nieve del invierno. Y sus entrañables 'Básicos' nos regalan momentos de las vivencias de sus paisajes.



Marcela Navascués

AlmaZen, ocho artistas que se orientan a partir de la escucha de la voz del corazón hacia un “despertar” interior.

“Caminos del Corazón” viene de Panticosa y estará en la Casa de Cultura de San Lorenzo de El Escorial hasta el día 15 de mayo.

***Caminos del Corazón***, Casa de Cultura, San Lorenzo de El Escorial, Madrid. Del 28 de abril al 15 de mayo de 2017.

Comisaria: Pilar Gallas.

Fotografías y textos de autor cortesía del colectivo AlmaZen.

# ALMAZEN

"Caminos del corazón"

ARTES PLÁSTICAS- CERÁMICA- FOTOGRAFÍA- PINTURA



**TANIA APARECIDA • NUNO CABRAL • DAVID COBOS •  
HÉLÈNE DE MEDEM • BÁRBARA GALLAS • PILAR GALLAS •  
STELLA GALLAS • MARCELA NAVASCÚES**

**Del 28 de abril al 15 de mayo 2017**

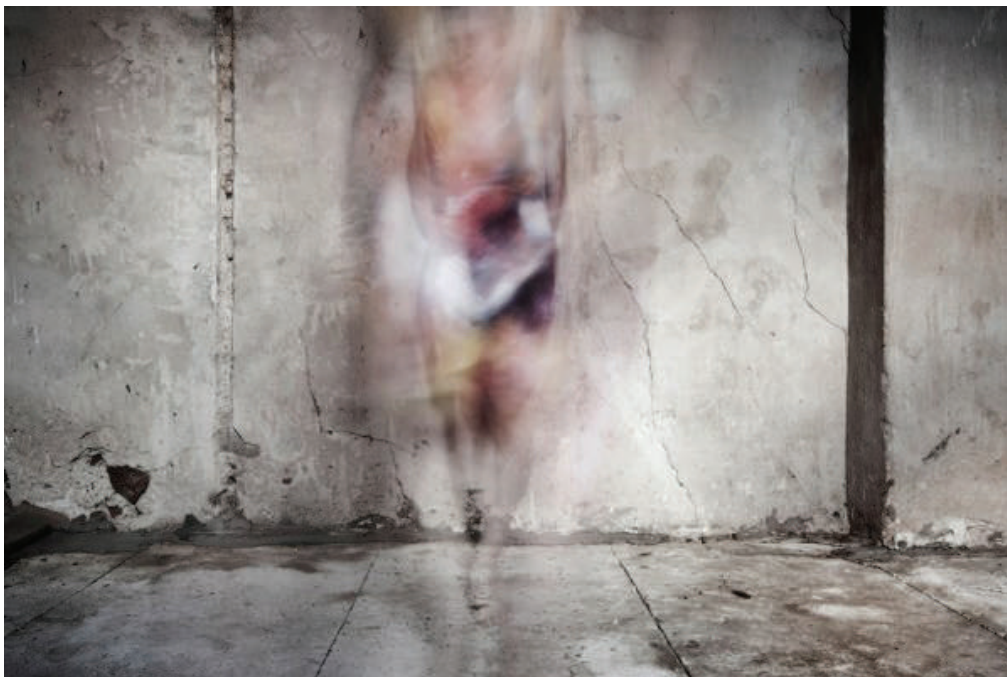
Inauguración: Sábado 6 de mayo 12,30h

**Casa de Cultura de San Lorenzo de El Escorial**



## ENSAYOS PARA UN AUTORRETRATO Y LA ESPERA

Dora Román



Hasta el 12 de mayo de 2017 la fotógrafa catalana Isabel Casellas presenta sus proyectos “Ensayos para un autorretrato” y “La Espera” en la Real Sociedad Fotográfica de Madrid. Una obra muy personal en la que la fotografía es el punto de desconexión de todo lo que rodea a la artista, y el medio subjetivo que utiliza para reflejar sus estados de ánimo y todo lo que no consigue expresar con el lenguaje oral.

“Ensayos para un autorretrato” es una obra que quiere plasmar de forma visceral la rabia, la frustración, la tristeza, y que dibuja con el movimiento los sentimientos de la fotógrafa. Se trata de una serie muy elaborada en la que la luz natural se fue modelando con mucho detalle mientras la cámara sobre el trípode estaba conectada a un intervalómetro para poder ver desde el ordenador las tomas en tiempo real. Con la dificultad añadida que supone en los autorretratos ser al mismo tiempo fotógrafa y modelo y tener que resolver todo al mismo tiempo.





En “La espera” hubo una necesidad de interactuar con el gran sillón, enfocando y fotografiando a velocidad lenta un acto tan cotidiano como es sentarse/levantarse. Entre las dos series hubo unos tres años de diferencia, y una evolución pero, tal vez, más a nivel interior, de reflexionar sobre lo que se quería expresar y cómo hacerlo.

A partir de un curso de fotografía de autorretrato que Isabel Casellas realizó con Julia Dávila-Lampe, avanzó técnicamente y descubrió a fotógrafos que practicaban esta disciplina. La asistencia a una ponencia de Sofía Santaclara le descubrió una nueva forma de trabajar y de recapacitar sobre esta temática y esto le permitió evolucionar a nivel conceptual. Precisamente, su trabajo y el de otras artistas mujeres como Gosia Janik, Cristina Muñoz y Francesca Woodman, han influido en su obra, como también otros nombres como Sandra Sue, su hermana Antònia, Mati Irizarri o Angélica Suela de la Llave, huellas muy potentes en su trabajo y colegas con las que ha hablado, debatido y analizado sus fotografías para poder avanzar un poco más cada día. Angélica Suela de la Llave además de ser una fotógrafa a la que admira y su vínculo con la Real Sociedad Fotográfica, es la comisaria de esta exposición.



## exposiciones

Y mientras sus obras viajarán desde Madrid a otros lugares para ser expuestas, Casellas continúa con otros proyectos como “El camí interior (El camino interior)”, otra serie de autorretratos que en este caso hablan sobre la depresión, “Desangelats (Desangelados)”, sobre lugares deshabitados y “Ombres (Sombras)” que nació como un proyecto de trescientos sesenta y cinco días y se está realizando en su perfil de Instagram.

**Isabel Casellas, *Ensayos para un autorretrato y La Espera***, Real Sociedad Fotográfica, Madrid. Del 17 de abril al 12 de mayo de 2017.

Fotografías: Isabel Casellas.

Más información:

<https://goo.gl/eDCPI>



# EN LO GROTESCO ESTÁ LA RESPUESTA

Ana Quiroga Álvarez



## entrevistas

Durante los días 26, 27 y 28 de abril de 2017, la Universidad Complutense de Madrid ha acogido entre sus puertas el Congreso Internacional de Fotografía “Fotógrafas: mujeres tras la cámara”, un espacio para el intercambio entre académicas, artistas y activistas. Bajo este foco multidisciplinar, hemos podido conocer el trabajo de Isabel Muñoz y Concha Casajús sobre los estremecedores testimonios de mujeres congoleñas, víctimas de violaciones y del rechazo social al que estas las destinan dentro de sus núcleos familiares. A su vez, la presencia de artistas de renombre internacional como Marga Clark o Ouka Leele se ha compaginado con ponencias en las que hemos descubierto las obras e investigaciones de activistas y periodistas, más allá del *establishment* y del sistema del arte.

### FOTÓGRAFAS: mujeres tras la cámara

*Investigación, Estética y Prácticas Pedagógicas*



Dentro de este marco transversal y polifacético, hemos podido conversar con la académica alemana la Dra. Uta A. Felten, quien inauguraba el Congreso con su conferencia “Feminidades nomádicas. Prácticas contra-discursivas en la fotografía del siglo XX”. Profesora en la Universidad de Leipzig, es igualmente miembro de GECA (Grupo de Investigación Género y Cultura Audiovisual), dentro de la Universidad Complutense de Madrid. Aprovechando su paso por nuestra ciudad, hemos aprovechado para debatir sobre algunos de los aspectos más candentes de nuestra agenda política y socio-cultural, desde el papel de la fotografía en la conformación del imaginario hasta el peligro de los nuevos *smartphones* como dispositivos *foucaultianos* de control.

#### Entre la mascarada y los mass media

Uno de los primeros temas que tocamos es la confrontación entre la fotografía y activismo social, buscando averiguar el alcance de esta como conformadora de nuevos discursos al margen de la heteronormatividad.

Aprovechando nuestra pregunta, Uta Felten nos lleva de la mano de Claude Cahun al surrealismo más revolucionario.

Ese juego de la mascarada en Cahun, leyéndose como ser no binario mucho antes de las proposiciones teóricas de Judith Butler, nos conduce igualmente hasta Cindy Sherman.

La fotógrafa, inspirada igualmente en el trabajo de la recientemente descubierta Vivian Maier, lleva el maquillaje y el concepto de *mascarade* de Joan Rivière al extremo.



¿Cómo interpretar el lenguaje estético de Sherman y Cahun desde nuestra realidad actual?

En un mundo donde el consumismo y la saturación de imágenes nos conducen a un culto al cuerpo cada vez más evidente, lo grotesco se convierte en una solución más que interesante para plantear nuevos modos de leerse como sujetos y no como objetos. Pensemos, por ejemplo, en el caso de los labios excesivamente agrandados en Cindy Sherman. Esta idea de feminidad enmascarada nos recuerda a las clínicas de *botox*, cada vez más de moda en ciudades como Berlín. Esta obsesión por el cambio constante de imagen y la eterna juventud encontraría la crítica perfecta en la actitud de Claude Cahun, que en sus autorretratos se opone a todo binarismo de género y plantea nuevos modos de ser y estar en este mundo.

Respecto a las *performances* de Cindy Sherman, tenemos que leer ese exceso de maquillaje y elementos decorativos como una apropiación de la *masquerade*. Jugar a ser la muñeca perfecta, maquillarse y adaptarse al deseo masculino, es perfectamente válido en este caso. La artista

ejecuta su arte desde la plena consciencia, apropiándose del simbolismo patriarcal que impone a las mujeres el rol de objetos decorativos. Es aquí donde la consciencia de nuestros actos se vuelve básica en el juego. Desde la consciencia, asumimos la máscara como un juego más, un acto *performático* subversivo que nos va a ayudar a recodificar los cánones.



Claude Cahun, *Autorretrato*

En este punto, ¿debe el activismo unirse a la Academia?

Lo cierto es que de nada sirve trabajar sin que la gente lo vea. En el caso del activismo, quizá sería interesante volver a esa unión de la Academia y la calle que se vivió en el activismo norteamericano

## entrevistas

de los años 70, a través del Women's Liberation Movement. Si bien son dos lenguajes claramente diferenciados, es interesante que la calle y la academia se unan. En este Congreso, la presencia de las artistas y de las activistas en estos espacios académicos nos permiten avanzar hacia nuevos planteamientos rupturistas, encabezando quizá un nuevo replanteamiento del canon, una reconfiguración del mismo donde las mujeres puedan entrar.

Es necesario que las académicas y las artistas nos escuchemos y compartamos espacios de debate y reflexión. Las mujeres fotógrafas, ocultas durante años, deben sumarse a la historia universal. No solamente en espacios enfocados desde la perspectiva de género, sino en los manuales escolares y universitarios. Si no se plantea una historia colectiva, las mujeres, el colectivo LGBTQI y todos aquellos que no se encuadren en la norma seguirán en lo marginal.

**Respecto a esos años 70, ¿hemos logrado un avance real en los últimos años?**

Es muy complejo determinar hasta qué punto hemos retrocedido o avanzado respecto al siglo XX. Es evidente que, a gran escala, hemos evolucionado favorablemente. No obstante, si nos detenemos en ciertos aspectos del discurso y prácticas sociales, creo que hemos experimentado ciertas regresiones en ciertos aspectos de nuestra vida. Frente a la libertad con la que sabía leerse Claude Cahun, enfrentándose al canon normativo y patriarcal desde la subversión del lenguaje artístico, puede que hayamos retrocedido en ciertos aspectos. El peso de lo binario en nuestra sociedad es casi más asfixiante que en los años 80 o 90. Pensemos en esas filas rosas

con casitas de muñecas y pasillos azules con juegos de construcción y camiones de los centros comerciales.



La procesión del Santísimo Coño Insumiso, un claro ejemplo donde lo grotesco habla por sí solo.

**Una situación que se agrava aún más con el papel protagonista de los móviles en nuestra sociedad, ¿no? Teniendo en cuenta el papel de la imagen en las redes sociales y su popularidad entre los más jóvenes.**

Efectivamente. Los *smartphones* se han convertido en una parte imprescindible de la vida moderna, pero también un importante elemento de control si no se sabe usar bien. Hay chicas que se bajan aplicaciones para saber en todo momento donde están ellas o sus parejas. Ellas no son conscientes muchas veces, pero a través de los móviles el control puede ser total, nos llevan a unos niveles de sumisión a nuestras parejas o amigos insospechados. La mujer volvería a estar así privada de toda libertad, cuidándose de relacionarse con nadie que no sea su pareja,



en un estado represivo que nos podría recordar incluso al Siglo de Oro.

**Unos dispositivos de control sin los cuales manifestaciones multitudinarias como la Women's March de Washington no hubieran sido posible.**

Evidentemente. Es obvio que también ayudan, pero hay que saber cómo domarlos. Que estos estén a nuestro servicio, no al contrario. Es obvio que este tipo de dispositivos han pasado a ser parte de nuestro día a día, convirtiéndose en una herramienta clave para la comunicación, pero también en un peligroso elemento de control que puede condicionar la libertad de las mujeres al deseo de los hombres. No sólo es una cuestión de género, ya que este tipo de estrategias de dominación se extiende a amigos y conocidos, permitiéndoles estar al tanto de nuestra situación en todo momento.

**En esta lucha constante, ¿puede el humor ser una respuesta?**

El humor ha estado siempre presente en el arte. Desde Luis Buñuel hasta Cindy Sherman, la risa consciente, elaborada y expresada desde la consciencia, es la clave de toda lectura crítica. En este sentido, el humor que viene desde lo marginal es altamente eficaz. Pensemos en muchos carteles de las manifestaciones: la ironía y la burla apropiada pueden servir a los marginados, a aquellos que se posicionan fuera del marco normativo, como elemento de resistencia ante la opresión del sistema patriarcal.

En este punto, toda lectura crítica que juegue con las máscaras y se apropie de ellas es bienvenida.

Es ese juego hiperbolizado de Cindy Sherman, donde los labios ya no son más que la desconfiguración de un rostro que ya no es rostro, sino máscara. Lo grotesco, en este punto, es la clave del lenguaje subversivo, la expresión máxima de la *mascarade* como respuesta reivindicativa.



Cindy Sherman, *Untitled #359*



# ELLA, QUE VIVÍA DENTRO DE UN CUADRO

Cristina Riveiro

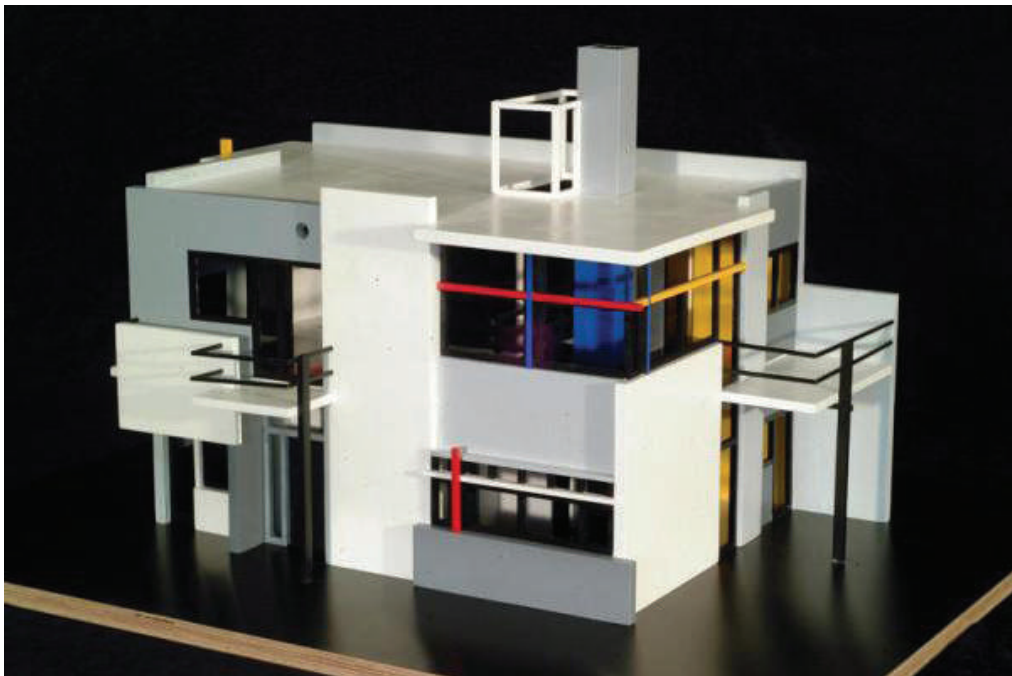


## cultura visual

La vida corre en Wilhelmina Park, en Utrecht (Holanda), con árboles que cuentan historias de silencio, custodian besos, guardan celosamente espacios de luz que se esconden con las sombras, hablan de posmodernidad, arte y nostalgia.

Junto al sendero del parque se alza la estatua, esculpida por Mari Andriessen, de Koningin Wilhelmina, la reina Guillermina (1880-1962) que reinó en los Países Bajos y que tuvo un destacado papel en la resistencia holandesa frente al invasor alemán en la II Guerra Mundial, lo que le hizo ganarse la simpatía del pueblo holandés. El retrato de una reina sin corona, sencilla y con voluntad, que observa el paso del tiempo.

Al otro lado del parque se encuentra la calle Prins Hendriklaan, un lugar tranquilo en donde un cuadro de Mondrian se convierte en una casa de arquitectura moderna en mitad de las clásicas construcciones que rodean al parque. Sus colores (rojo, negro, azul...) y sus formas asimétricas perfectamente armonizadas parecen ocultar que la casa fue construida en 1924 y que esa vivienda particular es patrimonio de la humanidad según la UNESCO. ¿Cómo es posible algo así datando de aquella época? Sí, lo es. Es la Casa Rietveld-Schröder.





Casa Rietveld-Schröder

## cultura visual

Para quienes no lo sepan, Gerrit Rietveld fue un conocido arquitecto y diseñador holandés perteneciente al movimiento artístico de vanguardia (De Stijl), basado en el arte puro o arte total. Pero, ¿y quién es Schröder? Truus Schröder es la mujer que vivió en esa casa durante más de seis décadas, y que junto con Rietveld, la diseñó con una estética inesperada, de dimensiones cambiantes y llenas de colorido. Una mujer amante del arte, de personalidad marcada y lejos de los condicionamientos convencionales. Se dice que ambos mantuvieron una relación más allá de la amistad.

Rietveld, como Mondrian, se expresaban mediante colores primarios, los colores del Universo (azul, rojo y amarillo) en combinación con los acromáticos (blanco, gris y negro). La casa, esta casa, es un icono hoy en día de la arquitectura neoplástica, en donde se plasman en consonancia lo desigual y lo estético. Construida en acero, ladrillo y vidrio combina los planos horizontales y verticales de una forma equilibrada y se configura en torno a planos que hacen de ella un estandarte de lo distinguible y de lo único. La casa comprende espacios flexibles que no atienden a distribuciones jerárquicas. Existen dos niveles, dos pisos, con muebles y objetos modernos y funcionales, uno para cocina, comedor, estudio y sala de lectura, y otro para dormitorios separados por particiones portables que permitían a los niños sacarlas durante el día para tener un área de juego libre y volver a guardarlas en la noche delimitando de nuevo los espacios, unos espacios que cumplen perfectamente las líneas del movimiento moderno al ser transformables y estar compuestos por planos independientes.



La casa Rietveld-Schröder es una composición en tres dimensiones de un cuadro de Mondrian, una pintura hecha vivienda, abstracta, armonizada entre lo horizontal y vertical, lo masculino y lo femenino, entre Rietveld y Schröder.

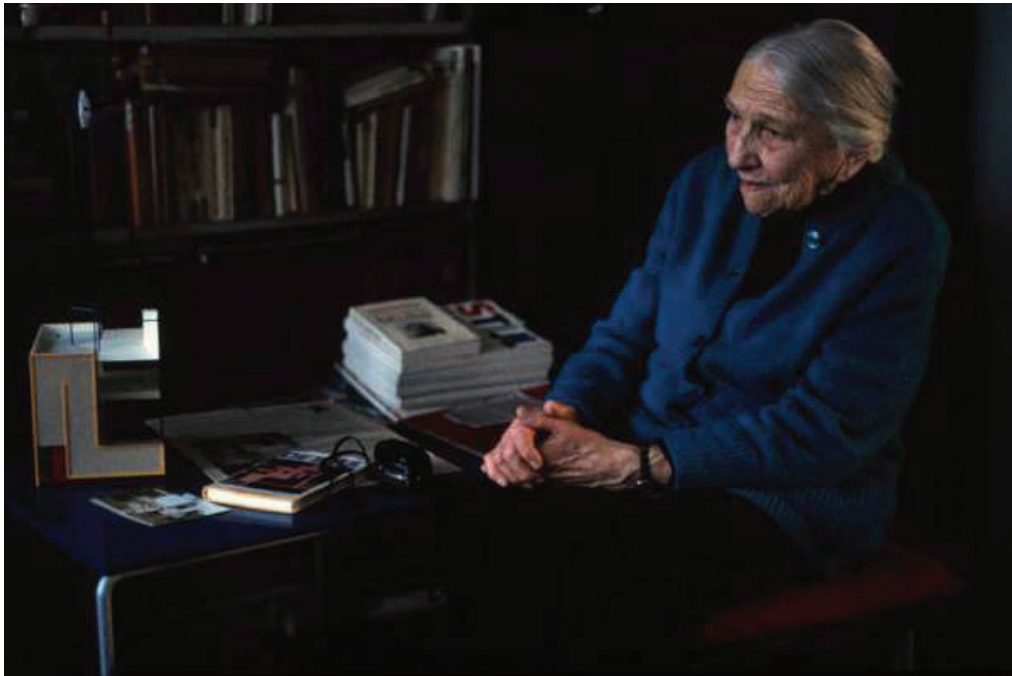


Truus Schröder

Truus Schröder nació en Deventer, una mujer con carácter, con las ideas muy claras, con una visión transformadora en una época convulsa. Cursó estudios de farmacia y estuvo casada con un abogado, del que luego enviudó, y con el que había tenido tres hijos. Tras el fallecimiento de su marido decidió vender la casa que tenían y se puso en contacto con Gerrit Rietveld para comenzar el diseño de la nueva vivienda en donde se instalaría con sus hijos. Gerrit acabaría trasladando también su estudio a la casa en los últimos años de su existencia.

Truus Schröder sabía perfectamente lo que quería, amaba profundamente el arte y desafió la tradición haciendo de su hogar un sello de vanguardia.

Gerrit murió y Schröder continuó viviendo allí hasta el fin de sus días a los 95 años, en aquella casa, el lugar en donde se podía vivir dentro de un cuadro. Ella lo hizo, y los colores iluminaban la libertad.



Truus Schröder



## LA MIRADA INTIMISTA DE MARKÉTA LUSKAČOVÁ

C. Poyatos



*Lo son. Unas veces más y otras menos. Pero lo son: invisibles, transparentes. Están en escena y no se las ve...*

Con esta afirmación la escritora Elsa López abre su artículo “La invisibilidad de las mujeres” y este hecho se constata una vez más al indagar en el trabajo de la fotógrafa checa Markéta Luskáčová (Praga, 1944).

Su reconocimiento podía haber sido equivalente al de Josef Koudelka (Boskovice, República Checa, 1938), con quien comparte origen, generación y, por supuesto, su fascinación por la fotografía. Con él ha realizado también viajes por el Este de Eslovaquia, abordando el tema de las peregrinaciones y las celebraciones religiosas.



Sin embargo, Markéta no recibió en 1969 la Medalla de Oro Robert Capa, ni el Premio Nadar en 1978. Tampoco el Premio Nacional de Fotografía de Estados Unidos ni el Cartier Bresson o el de la Fundación Hasselblad, entre otros muchos.

¿Hasta qué punto no ha recibido estos galardones por desarrollar una obra de inferior proyección o calidad, o por el simple hecho de ser una mujer? Se trata de una pregunta sin respuesta, pero cualquiera que se aproxime a su trabajo descubrirá una trayectoria tan intensa como sorprendente, expuesta en numerosos museos de Gran Bretaña, como el Victoria & Albert Museum y la Whitechapel Art Gallery en Londres o el Museum of Modern Art en Oxford, así como en diferentes espacios de Suecia, Dinamarca, Polonia, Francia, Australia, Estados Unidos e Israel, además de la República Checa, donde protagonizó en 2014 una retrospectiva en la Leica Gallery de Praga (*Photographs 1964-2014*). En España, se pudo ver su primera individual en el Festival Internacional de Fotografía Latitudes de Huelva en 2016.



Es posible que buena parte del desconocimiento de su trabajo tenga que ver con la mirada intimista con que aborda los temas, suprimiendo cualquier dimensión espectacular. Formada en la Escuela de Cine y Televisión de la Academia de Artes Escénicas de Praga (FAMU) entre 1967 y 1969, Markéta Luskačová se gradúa previamente en Sociología de la Cultura en la Universidad de Praga, dirigiendo su objetivo hacia los más desfavorecidos, hacia esa parte de la sociedad tantas veces invisibilizada, aproximándose a las situaciones con una actitud de acompañamiento y comprensión más que de *cazadora* oportunista.

El interés por lo social marca una trayectoria de 50 años, protagonizada por niños discapacitados, mujeres enfermas y maltratadas, gente anciana, mercados callejeros o músicos de la calle. La intimidad y el respeto con el que se acerca a las personas retratadas y la confianza que éstas depositan en ella, implica un posicionamiento muy lejano al de *capturar* o *robar* una instantánea que impresione a las agencias y dé la vuelta al mundo.



Sostiene John Berger en su artículo “El Cristo de los campesinos”, escrito a propósito de su exposición *Pilgrims (Peregrinos)* en el Arts Council de Londres en 1985, que Markéta Luskáčová “no podía ir con prisa porque el proyecto requería aislar, por un lado, un instante lleno de intemporalidad y, por el otro, una serie de apariencias que contuvieran lo invisible”.

Markéta Luskáčová aborda la dimensión de lo humano en toda su extensión, explorando los límites entre lo permitido y lo prohibido, lo visible y lo invisible, lo mostrable y lo oculto, lo pagano y lo religioso, la vida, la muerte, la enfermedad, y todo lo que sucede entre los márgenes del cielo y de la tierra.





# NUEVA YORK: BIENAL WHITNEY, CHELSEA

Marisa González, artista



Fotografía de Marisa González, detalle

## eventos

En esta primavera, el arte contemporáneo domina la escena artística de Nueva York gracias a la Bial del Whitney. Por primera vez se celebra en el nuevo edificio, las salas se abren a unas imponentes terrazas que dan al río Hudson, en estos bellos espacios de tamaño descendente, se despliegan los trabajos de jóvenes creadores americanos y de artistas residentes de otras nacionalidades, con un gran numero de latinos.

Pero, para empezar, hago el recorrido por las galerías ubicadas en Chelsea porque el Soho ya no es lo que era, las galerías y los estudios de artistas han desaparecido y casi todas se han trasladado a Chelsea. Además, en Brooklyn está floreciendo otro nuevo sector.

A principios de los años 70 los artistas descubrieron en la zona sur de la isla una zona deprimida con talleres y almacenes de grandes dimensiones que denominaron Soho, era el espacio perfecto para ubicar sus estudios y las galerías les siguieron y bajaron de los espacios de lujo de la 5ª Avenida, para instalarse junto a los artistas en inmensas naves que modificaban creando espaciosos lofts, únicos en la ciudad. Poco a poco los fueron ocupando y esta zona durante los 80 y 90 se convirtió en “the place to be”. Los artistas y galeristas fueron los que levantaron el Soho, pero sucedió lo inevitable, empezaron a instalarse tiendas de moda y restaurantes, se gentrificó y los precios se elevaron desmesuradamente, tanto en propiedad como en régimen de alquiler, por esta razón las galerías y los estudios de artistas tuvieron que buscar otra localización y se trasladaron a otra zona industrial en el lado oeste de Manhattan, en Chelsea. Esta zona entre la calle 21 y 24 donde se encuentra la Dia Foundation acoge a las grandes galerías multinacionales al igual que otras mas

jóvenes, que pueblan el distrito concentrando en muy pocas calles toda la actividad. Los espacios son mucho mayores que los del Soho, por lo tanto ha propiciado el despliegue de medios hasta la desmesura. Primera pregunta, ¿cómo un artista puede llenar estos inmensos espacios si no está respaldado por el mercado?. Debo decir que la mayoría de los visitantes, eran como nosotros, visitantes artistas o estudiantes, pero de vez en cuando aparecía una limousine con chofer del que descendían un matrimonio de relucientes chinos que desprendían su poder adquisitivo. La curiosidad me hizo seguir a alguno de ellos para ver lo que compraban y compraban “pintura”, las galerías han vuelto a exponer lo que mas “se vende”: la pintura.

En este recorrido, las galerías de los grandes nombres eran las más visitadas; las otras galerías, estaban casi vacías. Quiero destacar que la persona que estaba ante el ordenador y atendía a los clientes y visitantes en casi todas las galerías era una joven china.

Empecemos por decir que la pintura se mantiene con gran fuerza, ya se sabe que en época de crisis, los artistas no se arriesgan con propuestas poco comerciales.

### CHELSEA

La exposición de una gran mujer, la mejor exposición de toda la zona es la obra de la alemana Hanne Darboven cuyo trabajo se presenta en la nueva sede de la Día Foundation con un impresionante despliegue de obras. Al principio suponía que me iba a encontrar con “lo de siempre”, puesto que repite el formato de la serialización, y además tras

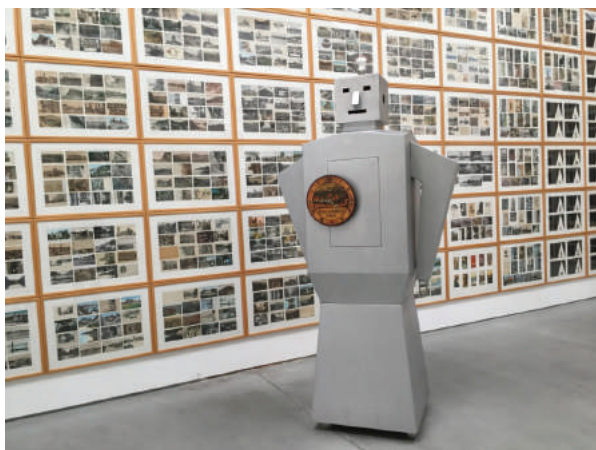


ver la monumental instalación en la Documenta Kassel 2002, pensé que ya lo tenía todo visto, pero mi gran sorpresa fue cuando compruebo que la Dia Foundation, el nuevo descomunal espacio a pie de calle, ubicado frente al anterior edificio en la calle 22, es invadido literalmente por salas y salas contiguas, con paneles de suelo a techo con módulos de la medida que ella utiliza siempre, 50×70 cm y cada unidad enmarcada en madera.

Lo más sorprendente es que todas estas salas, albergan una sola obra perteneciente a la Dia Foundation, el cuerpo de la obra consta de 1590 unidades de su medida standard, y 19 esculturas de tamaño natural. La mayoría del material utilizado para componer cada unidad procede de objetos encontrados o fotocopias, mediante el proceso del collage y el montaje repetitivo y ordenado arma las series. Incluso las esculturas proceden de zonas de juegos infantiles, o de otros espacios.



Hanne Darboven, *Cultural History 1880 -1983*,  
Dia Foundation, vista de sala



Hanne Darboven, *Cultural History 1880 -1983*,  
Dia Foundation, vistas de sala

La obra se titula “Cultural History 1880-1983”, es decir abarca 203 años. Agrupadas las obras por períodos políticos ya que hace referencias a la I y II Guerra Mundial, temas personales, documentos testimoniales, donde las fotos, cartas, archivos, postales, textos, objetos encontrados, se yuxtaponen acumulados, alineados en perfecto equilibrio fragmentado manteniendo su estructura secuencia modular. Imposible “leer” tanta información, la mirada se detiene arbitrariamente en algún punto pero el conjunto ofrece una panorámica tan monumental que el visitante

## eventos

tiene que recorrer paso a paso para percibir, en su recorrido, la magnitud de la obra. Darboven tardó en realizar esta obra más de 3 años. Hay una novedad, y es que en cada sala, en el espacio central hay una escultura casi siempre de figura humana a escala real, por lo tanto la lectura se hace de panel a objeto y de objeto a panel, de micro a macro o a la inversa.



Eva Hesse, galería Hauser & Wirth

También en Chelsea, la poderosa galería suiza Hauser & Wirth presenta una gran exposición colectiva con el nexo común de la serialización titulada "Serialities". Abre la sala un gran panel de retratos de la actriz francesa Isabelle Huppert realizados por la artista alemana Roni Horn, estas obras datan de 1993/2008, además de varias esculturas tituladas "Key and Cue" de 1994. Escultura es también la obra de Eva Hesse acompañada de dibujos a color de 1964 y 1967. De Sophie Calle se muestra un grupo de 12 fotografías bajo el título "Collateral Damage" del año 1990-2003, son retratos de jóvenes delincuentes utilizados como dianas durante el entrenamiento de los policías en la ciudad de M, EE UU. Hay otras artistas como Cindy Sherman,

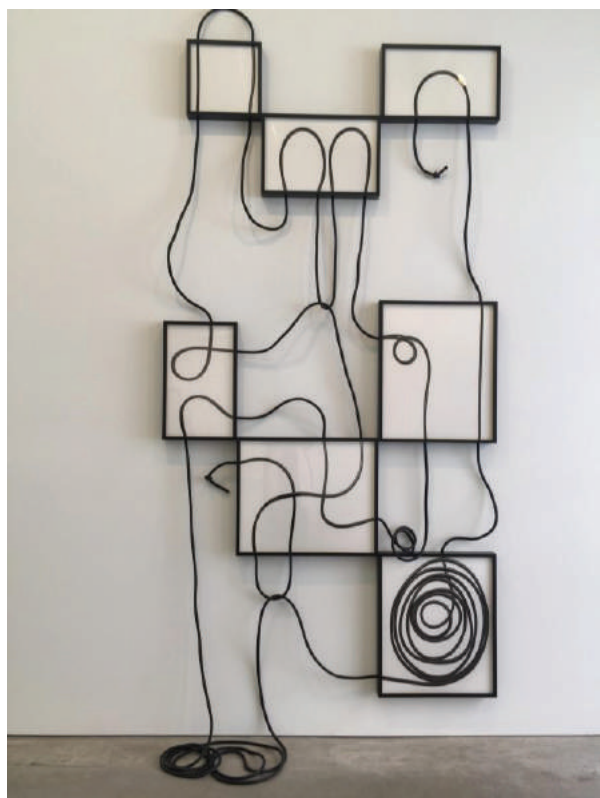
Karin Sander, Isa Genzken, hasta completar unos 30 artistas, de los cuales podríamos decir que casi la mitad son obras de mujeres, de las "grandes figuras" del arte.



Olafur Eliasson, *The listening dimension*,  
galería Tanya Bonakdar

Hay dos exposiciones de dos hombres que también quiero mencionar. La propuesta del holandés Olafur Eliasson, "The listening dimension" en la galería Tanya Bonakdar, donde presenta magníficas, inteligentes y complejas instalaciones participativas, como son siempre sus trabajos de aparente sencillez. Todos los visitantes, interactuamos con las instalaciones con nuestros dispositivos móviles, propiciando un juego lúdico entre la obra y los selfies del espectador.

El otro gran artista es el brasileño Vik Muniz, con el título "Epistemes" en la galería Sikkema Jenkins & Co, nos ofrece una variadísima propuesta realizada en EE UU en la que combina diferentes materiales y soportes, y de nuevo, el autor hace un guiño con el espectador, falseando la realidad y sugiriendo lo que no es para generar el equívoco, la sorpresa.



Vik Muniz, *Epistemes*, galería Sikkema Jenkins & Co

La tercera de los grandes, lo relato en el orden en los que visité las exposiciones según el recorrido en el plano, es el MoMA presenta dos exposiciones de sumo interés que han concluido el 16 de Abril, ambas requerían una lectura minuciosa ya que constan de un despliegue de documentos, archivos, fotografías, objetos y vídeos. La exposición de “Nan Goldin: The Ballad of Sexual Dependency” se compone de setecientos retratos que responden a su personal narrativa basada en sus experiencias en Boston, Nueva York y Berlín principalmente durante los años 70 y los 80. Según sus palabras “*The Ballad of Sexual Dependency* is the diary I let people read... The diary is my own form of control over my life. It allows me to

obsessively record every detail. It enables me to remember” (“*La balada de la dependencia sexual* es el diario que permito que la gente lea ... El diario es mi propia forma de control sobre mi vida. Me permite registrar cada detalle obsesivamente y ser capaz de recordar”).



Nan Goldin, *The Ballad of Sexual Dependency*, MoMA

La otra exposición en el MoMA es la del vídeo artista “Tony Oursler: Imponderable”. Esta exposición muestra su enciclopédica colección de mas de 2.500 imágenes y objetos únicos, algunos de ellos datan del siglo XVIII, desplegados a lo largo de las salas en paredes y vitrinas, además de un nuevo vídeo de 50 minutos. De nuevo, esta exposición requiere una atención imposible de seguir. La vista se detiene aleatoriamente de un lugar o en otro.



Tony Oursler, MoMA, detalle

## eventos

LA BIENAL DEL WHITNEY, fundada en 1932, este año 2017 presenta su 78ª edición de marzo a junio 2017, está situada en el nuevo edificio del museo a orillas del río Hudson en la zona del Meatpacking District. Comisariada por dos jóvenes, Christopher Y. Lew de 36 años y Mia Locks de 34. Consta de 63 participantes, artistas norteamericanos, o por lo menos residentes, ya que hay muchos de origen foráneo, asiáticos, latinos, afroamericanos. Como es sabido el multiculturalismo predomina en la sociedad americana. La bienal ha sido patrocinada por la valorada joyería Tiffany ubicada en la 5ª Avenida, junto a la Torre Trump, dicho edificio está acordonado día y noche y son muchos los curiosos y activistas que se manifiestan en la puerta del edificio, unos a favor y otros en contra. La situación política de descontento que atraviesa el país, se ve reflejada en las obras de muchos artistas. Las tensiones sociopolíticas, los problemas raciales, la desigualdad económica son temas que les afectan y por lo tanto, se manifiesta en sus obras. Obras que adoptan muy diversas formas de representación y de medios, desde la pintura, de nuevo omnipresente, pasando por esculturas, fotografías, vídeos, instalaciones y videojuegos.

La Bienal se despliega en todas las salas del nuevo museo, cada una de las 6 plantas cambia su tamaño, según íbamos descendiendo, el espacio se va agrandando hasta llegar a la planta primera donde el espacio museístico adquiere grandes dimensiones fraccionadas para presentar las instalaciones de las propuestas de los artistas.

En la Bienal la presencia de las mujeres es más o menos al 50 %, y la mayoría son muy jóvenes, es sabido que con el paso de los años, se pierden muchos valores en el camino, sobre todo de las mujeres.



Kaari Upson, Bienal Whitney

De todas ellas, destaco el trabajo de una mujer, Kaari Upson, 1972, nacida y residente en California, realiza sus piezas a tamaño real de objetos encontrados en las calles desde Las Vegas a Los Angeles mediante muebles de gran tamaño, colchones, objetos invertidos todos ellos tintados, retorcidos, algunos colgados del techo, otros en el suelo recrea unos espacios a gran escala, aparentemente domésticos pero de una gran violencia.

La artista Cauleen Smith nacida en California en 1967 y residente en Chicago, presenta una colección de banderolas colgadas del techo como las utilizadas en las procesiones con imágenes de

un lado y frases en el otro, formando un poema secuencial con frases como “We were never meant to survive”.



Jessi Reaves, Bienal Whitney

Jessi Reaves nacida en Portland en 1986, y residente en Brooklyn NY, presenta unos sillones desplegados por todo el museo incluso en la sala de conferencias, realizados también de objetos encontrados, telas, foam, en una mezcla entre mueble y escultura, mas lírica que funcional.

En épocas de crisis, los artistas agudizan el ingenio para crear sus obras mediante reciclaje de objetos encontrados, por lo que la historia del objeto se renueva y recrea cambiando el sentido de la propia historia.

Maya Stoval, 1982, nació y vive en Detroit, presenta un video mezcla de intervención urbana y observación antropológica, dicho vídeo transcurre en su ciudad natal Detroit, ella danza por las calles delante de bares, en una mezcla de ballet y danza contemporánea. Después de cada performance, invita a los dueños de los bares y a los transeúntes a compartir sus recuerdos y predicciones que

graba en video, para obtener una visión del barrio y del abandono que sufre.

El catálogo, en el artículo de introducción, escrito por el director del museo comienza con esta frase: “Los artistas a menudo predicen acontecimientos ya que son sensibles a las señales y no temen afrontar las realidades de la cultura actual y la retransmiten, transforman y definen”.

En la página web de la bienal, vemos que presentan las imágenes de las obras rompiendo la linealidad horizontal:

<http://whitney.org/Exhibitions/2017Biennial>

En un momento en el que el National Endowment for the Arts, institución de gran solvencia cuyo fin es ayudar a los artistas, fenece lamentablemente, en el que la función pública no existe ya que todo está privatizado, la supervivencia de los artistas depende de los patrocinadores privados, y del mercado. Podemos sacar nuestras conclusiones.

**Whitney Biennial**, Nueva York. Del 17 de marzo al 11 de junio de 2017.

<http://www.marisagonzalez.com>

## eventos

# LOOP 2017, UNA FERIA CON MUCHAS MUJERES

Joana Baygual



Nicoline van Harskamp, *PDGN*

El próximo 25 y 26 de mayo se celebra en Barcelona la Feria Loop 2017, que desde 2003 difunde, exhibe, crea interés y abre mercado a las producciones de videoarte que se generan en el sector. Esta feria se ha convertido en uno de los principales soportes para la creación audiovisual, la producción y exhibición de pensamiento crítico generado por artistas, y a las galerías y coleccionistas que los apoyan.

Las obras que participan en la feria han sido seleccionadas por un comité independiente, en el que cabe destacar Jean-Conrad & Isabelle Lemaître y Josée & Marc Gensollen, considerados los más importantes coleccionistas de videoarte en este momento.

Este año la Feria presenta, a partir de 45 selectos videos y películas, una lectura actualizada del videoarte como agencia, es decir, como un elemento con capacidad de acción reflexiva y

transformación, teniendo como nexo de unión final en todas las producciones una de las preocupaciones principales de nuestra época contemporánea: la tensión entre lo individual y lo colectivo.

En esta edición podemos encontrar unas 25 obras realizadas o participadas por mujeres.

Cabe destacar la obra *M3x3* de Analivia Cordeiro, de 1973, que nos la trae la Galería Anita Beckers, de Frankfurt, y que se considera la primera obra de videoarte brasileño, así como la primera obra de baile registrado por ordenador. Una obra histórica.

Extrañeza, desprecio, dolor y un largo etc., de Esther Ferrer es otra obra de una artista emblemática que podremos ver gracias a la Galería Àngels Barcelona. Una obra donde las constantes de la artista, el tiempo, la repetición, el cuerpo, los gestos y expresiones, se nos presentan de una manera hiriente y cruda.

Otra artista española, Marina Núñez, de la mano de RocioSantaCruz, con su obra *El fuego de la visión*, vídeo instalación de tres piezas, con la mirada como centro de la obra y que nos habla de cómo ésta nos puede desconcertar y determinar, y es capaz de generar los demonios que todos llevamos dentro.

Cabe destacar también la obra de Lhola Amira, *Looking for Ghana & The Red Suitcase*, artista sudafricana que realiza una “deriva” por Accra, capital de Ghana, redefiniendo los trayectos de la primera nación africana en ganar la independencia. Una deriva determinada por su condición de mujer, negra y africana.



Renata Poljak, *Partenza*

La obra de Melani Bonajo, *Progress vs. Regress*, presenta un documental experimental, donde se contraponen las expectativas y el progreso generado con el desarrollo de los avances tecnológicos, en el capitalismo tardío, y la realidad a través de las entrevistas a personas mayores que han vivido estos acelerados cambios y no han sido capaces de asimilarlos.

Elke Andreas Boon, presenta *Me and my Sister*, una obra que habla de las relaciones humanas, los vínculos familiares, y la construcción de nuestra identidad como individuos.

Cristina Lucas, con *Touch and Go*, con la Galería Juana de Aizpuru, trae el vídeo que presentó en la Bienal de Liverpool 2010, donde se ve a ex trabajadores y habitantes retirados de Liverpool, tirando piedras al edificio abandonado de Europleasure International Ltd. como símbolo y

metáfora del fracaso económico y del capitalismo, y de la actual situación de enfrentamiento de Inglaterra y Europa. La artista invita a los ex empleados a entretenerse tomándose la revancha contra lo que simboliza el edificio.

La Galería Senda presenta *Dirigir las Nubes*, de Glenda León, un vídeo que nos habla de la voluntad individual para conseguir nuestros objetivos, partiendo de lo que dice un conocido científico de física cuántica, que cualquier individuo puede llegar a dirigir las nubes, con entrenamiento, concentración y voluntad.

*Partenza*, de Renata Poljak, presentada por la Galería Kranjčar, de Zagreb, habla de las mujeres de las costas de Croacia que esperaron inútilmente el regreso de sus maridos emigrados a la Argentina y a Chile a principios del s. XX. Una partida en loop que se transforma en un eterno retorno.



Sara Ramo, *Os Ajudantes*

Sara Ramo, con Travesía Cuatro, nos trae *Os Ajudantes*, una extraña puesta en escena en una selva oscura, solamente iluminada por hogueras, y donde unos misteriosos personajes se mueven y realizan un ritual con una música tribal en crescendo como fondo, para acabar dejando paso a la luz, la visión, la naturaleza espléndida y sus sonidos.

Leticia Ramos con su proyecto *Vostok*, pretende investigar y construir un paisaje subacuático a partir de un modelo de la península antártica y evocar los oscuros paisajes de este lago sumergido perdido en el tiempo. El proyecto se origina con el descubrimiento por una base científica rusa en la Antártida llamada Vostok, de

un lago sub glacial localizado a 4 km bajo el hielo, y la toma de muestras como “cápsulas del tiempo” y pertenecientes al período en que el continente antártico comenzó a congelarse.

En *PDGN*, Nicoline van Harskamp, nos presenta una sociedad femenina, post capitalista y post patriarcal, donde a través de un nuevo lenguaje, esta sociedad se construye a si misma, y busca nuevas maneras de ser viable.

La serie de obras de mujeres presentes en la feria finaliza con *Dead Pan Busted* de Aukje Dekker, *La Crue* de Anne-Charlotte Finel, *El éxtasis debe ser olvidado* de Evangelia Kranioti y *Farewell Poem* de Chen Qiulin.



Además, fuera del recinto de la feria encontramos el Festival Loop, donde un buen número de galerías y centros de arte participan con sus propuestas.

Destacamos la Galería Trama con *Arigatou Gozaimasu*, de Rosa Brugat; *The Missing Link* de Mabel Palacín, en la Galería Àngels Barcelona; y *Post. Trans*, de varias artistas, en la Galería RocioSantaCruz.

Y esto es sólo una pequeña muestra de lo que se podrá encontrar en Barcelona durante toda la semana.

**LOOP Fair 2017**, Carrer Pelai 28, Barcelona.  
Del 25 al 26 de mayo de 2017.

Más información:

<http://loop-barcelona.com/exhibitions/#>

## eventos

# MUSEOS E HISTORIAS CONTROVERTIDAS: DECIR LO INDECIBLE EN LOS MUSEOS

Joana Baygual



*Casa Negra Casa Blanca de Olga Olivera-Tabeni*

“El museo como lugar donde guardar una historia para que esta historia sea importante. El museo como espacio para los descubrimientos de otros lugares y la importación de contenidos foráneos ordenados para ser comprendidos por nosotros. El museo como un definidor de un nosotros. El museo como un legitimador de unos ítems que consiguen un estatus específico por el hecho de estar, precisamente dentro del museo. El museo como un configurador de verdades. El museo como una huida. El museo como mausoleo. El museo como verdad en sí misma”\*.

El próximo día 18 de mayo se celebra el Día Internacional de los Museos. Es un evento que se repite anualmente desde 1977 y está organizado por el Comité Internacional de los Museos (ICOM). Su principal cometido es concienciar a la ciudadanía

de la importancia de los museos para su desarrollo como sociedad y, además, se compromete a garantizar la conservación y transmisión de los bienes culturales bajo su protección.

La edición de este año tiene como tema “Museos e Historias controvertidas: decir lo indecible en los museos”.

Decir lo indecible podría significar, y significa, hablar de todo lo que no se ha podido contar hasta ahora, y sacar a la luz las historias que quedaban ocultas por los discursos hegemónicos que prevalecían en los museos, como eran los discursos de clase, raza, género, monopolizados por un enfoque totalmente patriarcal, heterosexual, occidental y clasista.

Todos sabemos que la historia la escriben lxs que tienen el poder pero la historia real la hacemos todxs. Y se puede revisar, cambiar, y conseguir que la parte del relato oculto salga a la luz y aparezcan exs otrxs protagonistas de esa memoria negada por ciertos intereses en una determinada época.

Los museos son el testimonio y el depósito de una parte de nuestra historia, y han sido, en cierta medida, estructuras monolíticas y rígidas y, hasta hace pocos años, estas instituciones no empezaron a revisar sus presentaciones museográficas, sus enfoques, sus discursos, archivos y documentación, fondos olvidados en los subterráneos, para intentar descubrir nuevos relatos y narrativas.

Cuando se han producido cambios y mejoras, casi siempre han sido en referencia a la cuestión de la presentación museográfica, haciéndola más contemporánea y más atractiva para el visitante.

También ha habido mejoras en la incorporación de nuevas tecnologías aplicadas al espacio expositivo, audio-guías o tabletas, algo que a la larga hace que los museos requieran menos personal y menos costes, pero que provoca aislamiento y dirige la mirada del espectador. O en invertir para disponer de un merchandising más seductor y cuidado, entre muchas otras cosas.

Pocas veces se ha planteado un estudio analítico de los discursos representados en los museos y su modificación, para dar cabida a otras historias que se narran de manera encubierta y solapada entre sus paredes. Es un trabajo ingente, lento y posiblemente muy costoso de investigación, que ya se realiza desde las universidades y por parte de ciertos historiadores críticos, pero que no siempre llega a los visitantes de los museos y a la sociedad.

Los museos como dice el ICOM, “son un medio importante para los intercambios culturales, el enriquecimiento de culturas, el avance del entendimiento mutuo, la cooperación y la paz entre los pueblos” y, es imprescindible el reconocimiento de esa parte de la memoria negada para ser capaces de entender, respetar, aceptar, de interesarnos por la otredad y por las demás narraciones que también forman parte de ésta. Así nos reconciliaremos con la historia y sus ausencias.

Cada vez más lxs artistas actuales se interesan por los museos y por los relatos que nos cuentan, de una manera diferente a como se interesaban hace unos años. Muchxs se han preocupado por intervenir en los museos desarrollando proyectos que dialogan de manera crítica con lo que se presenta y se muestra.

Es un ejercicio muy sano que, en ningún caso, debería considerarse por la institución museística como un acto terrorista por parte del / de la artista, sino una forma “más o menos creativa” de desvelar unos contenidos, en cierta medida incorrectos para lo establecido, o no, pero que son pertinentes.

Estas intervenciones artísticas deberían ser para los museos una oportunidad de enriquecerse con nuevos contenidos o diferentes enfoques y miradas, y suelen ser actuaciones efímeras que, al cabo de unos meses desaparecen, y solamente queda como testimonio una serie de fotografías y un catálogo.

El año pasado participé en un proyecto que se llamaba “Otra mirada es posible, reescribiendo estereotipos de género en el espacio museográfico andorrano”. Fue un proyecto que invitó a 11 artistas a trabajar el imaginario y el patrimonio de ocho museos de Andorra bajo la mirada de los estereotipos de género.

Pienso que este 2017, con el lema del Día Internacional de los Museos “Museos e Historias controvertidas: decir lo indecible en los museos”, hubiera sido el momento ideal para presentarlo.

Pd. Quería hacer mención de otro proyecto, *Casa Negra Casa Blanca*, que se desarrolló también en un museo, en la Casa Museu Duran i Sanpere, de Cervera, Lleida, por la artista Olga Olivera-Tabeni, y que, en sus investigaciones preliminares, descubrió que en esa casa vivió una mujer, Herminia Grau, que fue la primera traductora al catalán de *El Segundo Sexo* de Simone de Beauvoir, hasta entonces una historia oculta en el discurso del museo. ¡Apasionante!

## eventos

Aquí os dejo el catálogo del proyecto:

<https://issuu.com/artandorra/docs/altramirada>

### Nota:

\* Manen, Martí. *La Institución como contexto*. "Otra mirada es posible, reescribiendo estereotipos de género en el espacio museográfico andorrano". <https://issuu.com/artandorra/docs/altramirada>, 2016.

# CANCIONES DE REVUELTA

Joana Baygual



Fotografía: Fundación Joan Brossa

## proyectos

*Canciones de revuelta* es una obra realizada por las artistas Alexandra García y Vicky Benítez, dos artistas radicadas cerca de Barcelona que se conocieron en la universidad cuando estudiaban Bellas Artes. Ambas son artistas fundadoras del espacio de creación independiente La Trastera, que se encuentra en Segur de Calafell, provincia de Tarragona y donde “siempre pasa alguna cosa”, un espacio vivo, dinámico y efímero, porque las propuestas pueden que se expongan una tarde o un fin de semana, pero muy activo y abierto al entorno que lo rodea, el puerto de Segur de Calafell.

Estas artistas se han unido para crear esta obra en común. Una bandera negra, formada por las partituras cosidas de 21 canciones revolucionarias de diferentes países y épocas, y finalmente pintada en negro. A pesar del color negro que cubre toda la bandera, podemos ver, si nos fijamos, las partituras y notas de todas estas canciones.

Las canciones quedan en cierta medida escondidas pero no totalmente, como si la intención de las artistas fuera decirnos que estas canciones, que ya no se cantan, todavía están en cierta proporción vigentes, aún vivas. Y la intención de las artistas, realmente, no es pretender ocultar las canciones pintándolas de negro sino rescatarlas y hacerlas de nuevo visibles.



Fotografía: Vicky Benítez

En este momento en el que vivimos, en nuestros cómodos y seguros entornos, lejos de conflictos, los ideales parece que brillen por su ausencia, y es difícil ver a personas comprometidas y que defiendan sus creencias tal como se hacía en los lugares y en la época de esas banderas. La caída de los grandes relatos y utopías nos ha llevado a una aceptación de la situación presente y futura y de el convencimiento de que poco podemos hacer para cambiar el devenir de nuestra historia. Con esto las artistas nos animan a desvelar el misterio que se esconde tras ese color negro, que es el espíritu que prevalecía en esos tiempos de ideales e inconformismo.

También dentro de la intención de las artistas, la bandera negra evoca en cierta medida la muerte de todos los que lucharon por sus ideales. Es una bandera en luto, silenciosa, pero que nos reclama que seamos conscientes del sacrificio perpetrado por unas personas anónimas hace mucho tiempo, volviendo a rescatar sus historias.

Y la bandera se pliega como las banderas que se colocan sobre los ataúdes de los héroes caídos en los conflictos bélicos, y así se conserva, como la conservan las madres y las esposas de los combatientes caídos. Un homenaje a los Ideales en mayúsculas.



Fotografía: Vicky Benítez

## proyectos

Canciones: *Al vent, Canto a la libertad, Corrido de Emiliano Zapata, El trágala, El pueblo unido, Grandola vila morena, Hasta siempre comandante, Hijos del pueblo, La cucaracha, L'estaca, No pasarán, La Varsoviana, La internacional, ¡Ay carmela!, Dachaulied, El anarquista, A las barricadas, Himno de Riego, La Bayamesa, La marseillaise y Bellacio.*

Obra premiada con accésit en el I Premio Internacional de Libro de Artista homenaje a Joan Brossa 2016.



## UNFOLDING PENÉLOPE

Joana Baygual

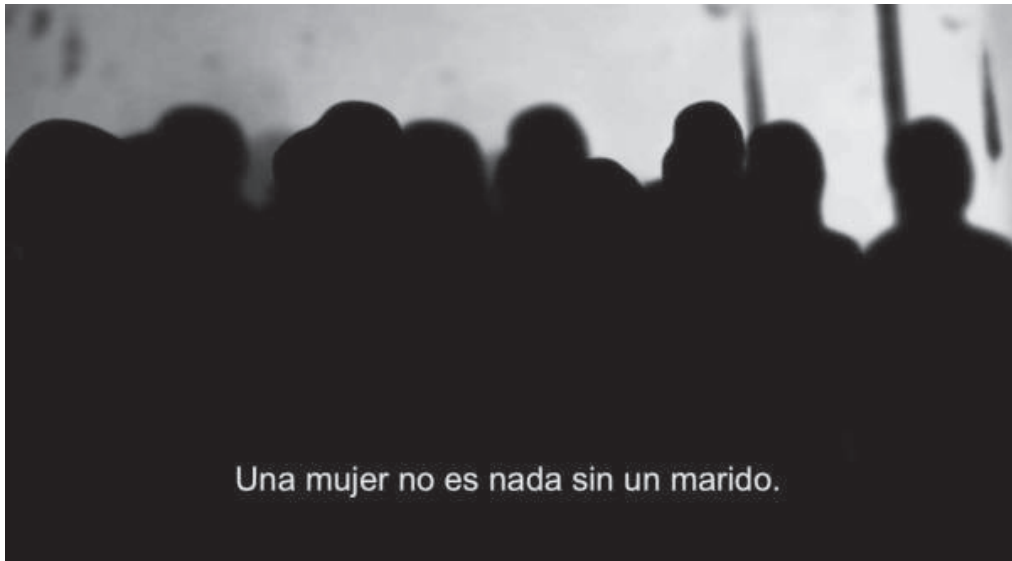


*Unfolding Penélope* es el último proyecto de la artista catalana Ro Caminal (Barcelona 1966), que desarrolló en Senegal a partir de una beca de investigación y producción en los Ámbitos Artísticos y del Pensamiento, concedida por la Generalitat de Catalunya en el año 2016.

La obra, en formato audiovisual, habla de las mujeres senegalesas que aguardan el regreso de sus maridos emigrados a Europa, como Penélope esperaba el regreso de su marido Ulises.

En *La Odisea* Penélope tejía durante el día una tela, y destejía por la noche lo realizado ese día, para así nunca acabar la labor y conseguir disuadir a sus pretendientes, que la acosaban e intentaban seducirla, hasta el regreso de Ulises, veinte años después.

El vídeo de Ro Caminal nos muestra, en cuatro actos, a cuatro mujeres, representadas por dos actrices, que nos interpelan desde su lugar, Saint Louis, en Senegal, y nos explican las historias de estas mujeres.



En los dos primeros actos nos cuentan cómo dos de estas mujeres conocieron a sus maridos, cómo fueron a vivir a casa de la familia del marido para cuidar de los suegros, cómo este emigra ilegalmente a Europa, cómo estos se casan con otras mujeres debido a que en Senegal muchos practican la poligamia, cómo Europa les robó a sus maridos. Cómo Penélope esperando, o no.

Pero estas Penélopes son mujeres fuertes y decididas, y en los siguientes actos, vemos que, a pesar de ser repudiadas por el marido, divorciadas y solas, viven en paz, trabajan para sacar a sus hijos adelante, son felices con lo que tienen, y sobre todo luchan por ocupar un lugar propio.

Nada de Penélopes sumisas y sometidas al hombre de la casa, son mujeres que toman las riendas de la vida, se enfrentan al mundo y a la presión social y religiosa en la que viven.

Algo que impresiona en este vídeo es la fuerza con la que estas mujeres nos hablan, de manera directa mirándonos a los ojos, orgullosas de ser fuertes, y que nos repiten varias veces sus palabras para resaltar lo que nos quieren dejar claro, que una mujer es alguien, tenga o no tenga marido.

Cuando fue presentado por primera vez en el Festival Sahel Ouvert en Moubumba, Senegal, la artista concibió una obra teatral que realizó la compañía teatral Les Copin'Arts de Saint Louis.



Esta obra se puede ver en Madrid, en ABM Confecciones, dentro del proyecto colectivo AMOR, donde participan otros artistas hablando sobre el amor desde posturas radicales y diversas, que replantean su significado y su sentido.

**Amor**, ABM Confecciones, Calle Encarnación González 8 Bajo, Madrid. Del 31 de marzo al 16 de abril de 2017.

## UNFOLDING PENÉLOPE

Joana Baygual



Helena Santolaya intercambia los espacios expositivo y doméstico –público y privado– trasladando el pasillo de su casa a la sala Juana Francés (construyendo dicho pasillo dentro de la sala y amueblándolo con los objetos que este pasillo alberga) y convirtiendo el pasillo de su casa en una sala de exposiciones en la que exponen veintisiete artistas, que se visita en paralelo a la sala Juana Francés. De manera que la exposición consta en realidad de dos espacios: la sala y el domicilio de la artista, y nos propone dudar acerca de cuál es el mundo del arte y cuál el cotidiano, ¿son distintos, están separados o se mezclan? ¿Cuál es la relación entre lo público y lo privado en la trayectoria de esta artista?

Como Louise Bourgeois en sus *Celdas*, Santolaya establece un juego entre el espacio doméstico y el espacio simbólico, y explora mediante la arquitectura su memoria y sus emociones, trayendo no solo elementos de su casa sino la propia arquitectura de esta casa –el pasillo– al espacio expositivo. A diferencia de Bourgeois, para quien el arte es una reelaboración de su miedo y angustia infantiles al abandono como modo de exorcizar el dolor, nos encontramos aquí con una práctica artística de la celebración colectiva y con un ejercicio de memoria en torno a la figura de la madre basado en el reconocimiento y en el recuerdo de la capacidad de aquella para ser feliz.

El pasillo de la casa de Helena Santolaya no es cualquier pasillo. Un pasillo es un espacio de comunicación entre estancias, pero en este caso es además un lugar de encuentro en las fiestas que la artista da en su casa, y, en sus palabras, un auténtico palimpsesto de las distintas fiestas que por él han pasado.



## proyectos

La fiesta tiene que ver con uno de los oficios de Santolaya, quien ha regentado varios de los bares de copas más especiales de la noche zaragozana, y con otro de sus oficios: conocer y poner en relación, con finura, a las personas.

No es casual que en este pasillo confluyan el gusto por la interrelación personal con el reconocimiento del legado de la madre, y el corazón mismo de la instalación esconde un secreto homenaje a ella.

En el pasillo de Helena Santolaya hay muchísimos objetos: vestidos, maletas, libros, una inmensa colección de pendientes salidos de sus manos en los que cualquier objeto cotidiano es miniaturizado y convertido en adorno...

Nos deslizamos al terreno corporal, a la relación de la casa con el cuerpo y del cuerpo con el adorno. La forma en la que nos adornamos, o no, dice mucho de la relación que tenemos con el mundo. Si el juego de pendientes que te pones hoy es un lápiz y un cuadernito tal vez estás simbolizando tu amor por la escritura en un adorno, mostrando un concepto diferente de pendientes, poniendo en relación el adorno con los objetos cotidianos... La forma en la que adornas tu cuerpo o arreglas tu casa puede tener que ver también con lo que has aprendido de tu madre.

La casa es el cuerpo y un cordón umbilical-cadena humana ha transportado el contenido del pasillo a la sala Juana Francés en una acción callejera que aporta un vibrante latido al sentido del proyecto. Santolaya ha convocado a sus amistades para esta especial mudanza, y unas doscientas cincuenta personas de todas las edades y diversas procedencias se han pasado de mano en mano todos esos objetos (vivencias, temporalidades...) desde el domicilio de la artista hasta la Casa de la Mujer, produciendo, además de un común colaborativo y alegre, una imagen de continuidad entre cuerpos, objetos y memoria, una noción de intercorporalidad, sumamente interesante.

Mientras que la sala Juana Francés se impregna del mundo emocional del pasillo de la casa de Santolaya, su vivienda –su pasillo– se convierte en el espacio público: la artista ha invitado a un conjunto de veintisiete artistas que ya expusieron en el “Escaparate” de La Caja de los Hilos –su último bar– a que, con la ventana como tema de reflexión común, realicen una intervención en el citado pasillo, que se configura, una vez más, como espacio de diálogo, artístico y vital. Las fronteras entre arte y vida cotidiana se confunden, disuelven y difuminan.

**Helena Santolaya, *Pase(e)n***, Sala Juana Francés, Casa de la Mujer, Zaragoza. Del 17 de mayo al 30 de junio de 2017.

Exposición en el domicilio de la artista:

Manuel Asín, Gonzalo Cao, Isabel Cebolla, Édrix Cruzado, Mariángeles Cuartero, Nicolae Didita, Ignacio Fortún, Frisk, Paco García Barcos, Ginevra Godin, Yago de Mateo, Miguel Ángel Gil Andaluz, Luis Marco, David Martínez Sánchez, Esther Mateo, Marian Mójica, Piluca Molero, Palmira Morán, Beatriz Navarro, Raúl Navarro, Inma Parra, pierre d. la, Marisa Pons, Paco Rallo, José Vicente Royo Díez, susana vacas, Victoria Viñau.

## MARTA BELTRÁN: LA CEREMONIA (SEGUNDO EPISODIO)

Susana Blas



Marta Beltrán: "La Ceremonia" (Segundo Episodio)

Marta Beltrán (Granada, 1977) concibió un proyecto específico de dibujo para El Hospital Real de Granada que ahora hace escala en 13 ESPACIOarte (Sevilla), ampliándose la exposición (concebida como un proceso abierto), y adaptándose a las particularidades de la nueva sala.

La muestra, que toma su título de una película de Claude Chabrol (*La cérémonie*, 1998), compila el trabajo y las últimas investigaciones de la autora, eligiendo algunas de sus series clásicas en tinta china negra sobre papel, junto a nuevas piezas de gran formato que ahondan en su principal motivación: el análisis semiológico de la imagen de la mujer, fundamentalmente en la cinematografía, desde una mirada intuitiva y emocional que permita *desvelar* los estereotipos, las ideas preconcebidas y las imposiciones sociales que este colectivo soporta.



La artista define así su proceso de trabajo: «Mi manera de tratar el material es desprejuiciada y está al servicio de descubrir, de permitir que surjan ideas o imágenes, aunque las formas de belleza se vean comprometidas finalmente. La cuestión es que estas imágenes permitan la aparición de contenidos inconscientes y creen nuevas imágenes independientes de las anteriores».

Tres ejes subjetivos se cruzan en *La ceremonia*: la investigación sobre la imagen de la mujer en nuestro imaginario cultural, analizando el lenguaje cinematográfico y los clichés que perpetúa; la reflexión sobre el confinamiento histórico (físico y psicológico) de las mujeres en el ámbito privado del hogar y sus variantes (de la reclusión a «la habitación propia»); y en último término: la apuesta decidida por nuevas formas de conocimiento basadas en la intuición, en la sabiduría del cuerpo y en el intercambio de afectos, situando la cooperación, la colaboración y los cuidados por encima de la competencia, los logros individuales y el crecimiento económico.

**Marta Beltrán, *La ceremonia***, 13 ESPACIOarte, C/ Lino 12, Polígono Hytasa (junto a Teatro Távora), Sevilla. Del 19 de mayo al 31 de julio de 2017.

Comisaria: Susana Blas.

Más información:

<http://espacio13arte.com/la-ceremonia-segundo-episodio>



# MUSEO CAMILLE CLAUDEL

África Cabanillas Casafranca



## patrimonio

El mes pasado se inauguró el Museo Camille Claudel de Nogent-sur-Seine, en Francia. Esta pequeña localidad del departamento del Aube, situada a una hora de París, alberga la mayor colección de obras de la artista en el mundo. Son cuarentaitrés esculturas: mármoles, bronce, modelos en yeso y barro, que se distribuyen por la antigua casa familiar de los Claudel, junto al que era hasta ahora el Museo Dubois-Boucher.

Camille Claudel (1864-1943) es una de las más destacadas escultoras de finales del siglo XIX y principios del XX. Nacida en Villeneuve-sur-Fère, vivió entre los doce y los quince años en Nogent-sur-Seine, donde su padre trabajaba como registrador de la propiedad. Allí recibió clases de modelado de Alfred Boucher, su primer maestro y mentor, quien le presentaría a Paul Dubois, también él gran admirador y consejero de la artista. En 1881 marchó a París junto a su madre y hermanos, formándose en la Academia Colarossi— en Francia las mujeres no pudieron estudiar en la Escuela de Bellas Artes hasta 1897— y compartiendo estudio con varias escultoras. 1885 fue un año crucial en su vida, ya que entró a trabajar como ayudante en el taller de Auguste Rodin. Con él, que le doblaba la edad y era un artista consagrado, colaboró a lo largo de más de una década y tuvo una relación amorosa hasta que en 1898 se produjo la ruptura definitiva entre ambos. La creadora participó en los Salones, consiguió algunos encargos oficiales y el reconocimiento de numerosos críticos. Sin embargo, las privaciones, la fatiga y el aislamiento le produjeron crisis nerviosas por las que su familia la internó en un sanatorio mental en 1913, tan solo unos días después de la muerte de su padre—quien la había apoyado en sus aspiraciones artísticas y la había sostenido económicamente—, a la edad de cuarenta y nueve años. Nunca recuperó su libertad.



Camille Claudel en el taller de la calle Notre-Dame-des-Champs en 1887

Por desgracia, y a pesar de que se han hecho grandes esfuerzos por revalorizar y dar a conocer su producción artística, esta escultora sigue siendo recordada hoy en día, sobre todo, por su leyenda trágica: su turbulenta relación con Rodin y su reclusión durante treinta años en instituciones psiquiátricas, además de por ser la hermana del poeta Paul Claudel. No por la excepcional calidad y originalidad de su obra.



Camille Claudel, *La implorante*, 1905.  
Bronce, 67 x 72 x 59 cm. Museo Camille Claudel

La colección del museo de Nogent-sur-Seine está formada, principalmente, por las cuarenta piezas que compró en 2008 esta localidad francesa a Reine-Marie Paris, la sobrina nieta de la escultora.

Entre ellas, se encuentran *El vals*, *La aurora*, *Las conversadoras*, *El abandono*, *La sirena*, *Perseo* y *la Gorgona*; a las que se suma el bronce *La implorante*, de 1905, una de las figuras de su conjunto más célebre, titulado *La edad madura*.

Aunque pueda parecer que cuarentaitrés no es un número muy elevado de obras, es necesario poner de relieve que su carrera fue relativamente corta, puesto que trabajó a lo largo de menos de

tres décadas —sus últimas esculturas se remontan a 1906—; que destruyó una parte considerable de su producción y que otra se ha perdido.

Han sido necesarios tres años de trabajo para rehabilitar la que fue la casa familiar de los Claudel, mientras que el Museo Dubois-Boucher, convertido ahora en un anexo del de la escultora, está siendo remodelado en la actualidad. De ahí que, por el momento y hasta que el anexo abra sus puertas, las creaciones de Camille Claudel se exhiban junto a unos trescientos trabajos de escultores coetáneos de la Belle Époque, tales como los citados Rodin, Boucher y Dubois.



Camille Claudel, *El vals*, 1889-1905.  
Bronce, 45 x 31 x 22 cm. Museo Camille Claudel

## patrimonio

Antes de esta inauguración, era el Museo Rodin de París el que poseía la mayor colección de piezas de la artista. Fue precisamente esta institución, en colaboración con la Fundación Mapfre, la que organizó entre 2007 y 2008 la última gran exposición retrospectiva de la escultora, que se vio primero en Madrid —la única ocasión en que se ha podido disfrutar de su obra en España— y después en la capital francesa.

La apertura del museo de Nogent-sur-Seine supone un gran paso en el reconocimiento de esta excepcional creadora, un proceso que comenzó en los años ochenta del siglo XX. Desde entonces, la fascinación por esta mujer de una personalidad y una obra de enorme complejidad y energía no ha parado de crecer. ¿Conseguirá la escultora imponerse al mito de la artista maldita?

**Museo Camille Claudel.** 10, rue Gustave-Flaubert, Nogent-sur-Seine, Francia.

<http://www.museecamilleclaudel.fr/>

## LA SOMBRA DEL ARTISTA Y EL ARTISTA A LA SOMBRA

Cristina Riveiro



Desde que Camille Claudel conociese a su maestro Auguste Rodin y posase para él con 19 años, se convirtió además de su alumna, en su compañera, y amante, y también en su musa. Camille fue una mujer apasionada, valiente y decidida que supo plantarle cara a su época y a la sociedad para entregar su vida a la escultura y al hombre que amaba, aunque él y los celos profesionales hacia ella nunca se lo pusieron fácil. Pero a pesar de que ella también fue una gran escultora ha pasado a la historia por ser la amante de Rodin y no por su obra.

Camille Claudel nació el 8 de diciembre de 1864 en Aisne. Una de sus grandes pasiones desde niña fue moldear barro. Aunque su familia esperaba

de ella que fuese una chica tradicional dedicada al hogar, encontró su oportunidad cuando toda la familia se trasladó a París. Una vez allí, tuvo que formarse en una academia privada, ya que la Escuela de Bellas Artes no admitió a mujeres hasta el año 1896. Fue el escultor Alfred Boucher quien le presentó a Rodin, que no tardó en aceptarla como aprendiz. De ahí se convirtió en su musa y después en su amante, pero Camille nunca pudo quitarse de encima los comentarios que ponían en duda que sus geniales creaciones fuesen realmente suyas y se las atribuían a Rodin. La gran Camille era capaz de crear esculturas tan bellas como *Sakountala*.



Ambos tuvieron 14 años de relación basada en encuentros y desencuentros y en vivencias muy intensas, mientras Rodin continuaba manteniendo relaciones con su amante Rosa Beruet, con la que acabaría contrayendo matrimonio al final de sus días.

## patrimonio

La ruptura entre ambos llegaría en 1898 cuando Camille comprueba que Rodin jamás dejaría a su amada Rose, y a pesar de estar esperando un hijo suyo, éste la obliga a abortar. Camille cae sumida en la desdicha de una traición. Su lenguaje escultórico cambia entonces radicalmente, y también destruye sistemáticamente muchas de sus creaciones. Comienza a crear obras íntimas e inclasificables como la serie de bustos infantiles donde refleja toda su frustración.

A partir de este momento, empezará para Camille un periodo de creación absolutamente obsesivo que dio vida a una de sus esculturas más famosa, *La edad madura*, donde Claudel representa a un hombre que avanza hacia la vejez, dejando atrás a una joven que le suplica de rodillas que no se vaya.



Entre 1899 y 1905 de su taller propio surgieron obras como *El Vals*, *El Pensamiento*, *La Ola* o *El Abandono*, que expuso en numerosas ocasiones en el Salon des Artistes Français o en el Salon d'Automne, recibiendo excelentes críticas y apareciendo en numerosas revistas de arte.

Irremediablemente, Camille no pudo escapar a su trágico final. Fallece su padre, que era el único de la familia que siempre creyó en ella, y a los 49 años por orden directa de su familia fue internada en el sanatorio de Montdevergues, a pesar de que los médicos no consideraron que necesitaba internamiento, mientras su familia insistía en hacerlo por su propia seguridad. Fueron treinta años en los que no dejó de reclamar su derecho a ser libre y en donde se negó a dibujar o esculpir nada. Empezó a desarrollar fuertes paranoias en donde el centro de su ira era Rodin, a quien acusaba de haberle robado sus ideas y de querer acabar con su vida. Todo apuntaba a que Camille padecía una especie de esquizofrenia y oficialmente se declaró que tenía manía persecutoria, aunque las cartas que de ella se descubrieron después, apuntaban a una mujer maltratada por el entorno pero en su sano juicio. Si realmente enloqueció o no, nunca será podrá ser aclarado, pero lo que sí es seguro es que Camille fue una mujer valiente y con fuerza y una artista con talento. Muere el 19 de octubre de 1943, a los 78 años de edad, en la más absoluta soledad, sin saber que Rodin y Rose terminarían casándose apenas dos semanas antes de la muerte de ella y pocos meses antes de la muerte de él.

Desde el año 2008, Camille Claudel cuenta con un museo propio en Nogent-sur-Seine, al este de París. El Ayuntamiento de Nogent adquirió la casa donde residió de adolescente para crear un centro de arte de 2500m<sup>2</sup>, con 43 piezas firmadas por ella, y en donde las obras rompen con el neoclasicismo de la época, las mujeres se contorsionan en cuclillas, y en donde hay un lugar para anónimas desnudas que no son diosas grecorromanas. Una artista en modo genio que decidió entregarse a una disciplina de las menos feminizadas.



# LA IMAGEN PREVISIBLE

Manuela Alonso Laza

## LA IMAGEN PREVISIBLE

Identidad femenina en la fotografía amateur:  
de ámbito familiar, 1890-1914



## publicaciones

### LA IMAGEN PREVISIBLE

Identidad femenina en la fotografía amateur de ámbito familiar, 1890-1914

Manuela Alonso Laza, directora del Centro de Documentación de la Imagen de Santander (CDIS), es la autora de este libro editado con motivo de la exposición del mismo título celebrada en la Sala Ángel de la Hoz del CDIS de Santander en 2014. El origen de esta investigación fue la ponencia presentada a las V Jornadas sobre Fotografía “Fotografía e Identidad” que tuvieron lugar en el año 2009 en Montevideo, organizadas por el CMDF.

La publicación aborda los siguientes contenidos:

- El burgués, fotógrafo aficionado de carácter familiar.
- La fotografía familiar.
- El ángel del hogar.
- La casa como límite y frontera.
- La fotografía como nexo familiar: ellas ven fotos y leen cartas.
- El arte de ser mujer: la elegante.
- El piano, el hachís de las mujeres.
- Mujeres que pintan, mujeres que leen, mujeres que practican deporte...
- Otras mujeres: la excepción a la norma.

### INTRODUCCIÓN

Fotografía y mujer forman un binomio que hasta hace poco tiempo poseía un carácter secundario en la investigación y la bibliografía especializada, a pesar de que algunas mujeres ejercieron la profesión fotográfica y vivieron alrededor de ella desde los orígenes de la misma. Actualmente la nómina de fotógrafas históricas conocidas no es demasiado extensa; en algunos lugares, porque no hubo y, en otros casos, porque la bibliografía oficial se ha olvidado de ellas.

La historiadora argentina Alejandra Niedermaier ha recogido en su interesante y novedoso trabajo *La mujer y la fotografía* las diferentes formas de participación de la mujer en el contexto fotográfico. Desde las aventureras (geógrafas, botánicas, escaladoras y viajeras cuyo deseo era conocer otras culturas y a las que la fotografía acompañó en sus viajes) pasando por la fotografía como oficio y como afición, hasta el desempeño de tareas afines como iluminación, retoque y laboratorio; trabajos que concentraban el mayor número de mujeres.

La fotografía ayudó así a que se produjera el cambio social que desde mediados del siglo XIX sacó, aunque fuera relativamente, a la mujer de su casa. En palabras de la propia Niedermaier “La casa era el límite y la frontera femenina. El espacio doméstico otorgaba una identidad y una pertenencia a la mujer. Los esbozos de ruptura de la asociación casa/mujer (...) han generado profundas transformaciones en la organización social” (Niedermaier, 2008: 71).

En la escasa bibliografía que existe sobre fotografía histórica en Cantabria no aparecen mujeres. Pero, como siempre ocurre, no sabemos si no existieron o no se han investigado. Tenemos noticia de dos casas que editaban postales dirigidas por mujeres: una a cargo de la Viuda de Fons y otra con el nombre de Visitación Poblador. Asimismo se conoce el nombre de algunas fotógrafas aficionadas como Encarnación Bustamante de Lloredo, Ramona Morán, Juanita Guerra, Sra. García de los Ríos y María García del Moral. Sin embargo, existió un gran número de mujeres que pasaron su vida bajo el cliché de “ángel del hogar”. Es a la configuración de su identidad a la que dedicamos el presente artículo. A la imagen femenina que el fotógrafo aficionado familiar (para diferenciarlo del fotógrafo amateur con pretensiones artísticas) construyó dentro de dicho límite; su tradicional posición en el ámbito privado y en ocasiones, en el social.

Se ha situado el ámbito cronológico de este estudio en el fin de siglo, entre 1890 – instalado ya el concepto de instantaneidad en lo fotográfico y el auge del fotógrafo familiar– y 1914 con el comienzo de la Primera Guerra Mundial. Se han utilizado como fuente de análisis, los fondos fotográficos de aficionados que conserva el Centro de Documentación de la Imagen de Santander (CDIS), del Ayuntamiento de Santander.

Ver libro *La imagen previsible*:

[http://www.m-arteyculturavisual.com/wp-content/uploads/2017/04/Manuela-Alonso-Laza\\_La-imagen-previsible.pdf](http://www.m-arteyculturavisual.com/wp-content/uploads/2017/04/Manuela-Alonso-Laza_La-imagen-previsible.pdf)

**Manuela Alonso Laza: *La imagen previsible. Identidad femenina en la fotografía amateur de ámbito familiar, 1890-1914*.** Dirección General de Igualdad, Mujer y Juventud del Gobierno de Cantabria, Santander, 2014.



# ADRIAN PIPER: THE PROBABLE TRUST REGISTRY. THE RULES OF THE GAME #1-3

Redacción



## notas

El Hamburger Bahnhof de Berlín presenta la primera exposición individual de la artista neoyorquina Adrian Piper en Alemania.

El proyecto “The Probable Trust Registry. The Rules of the Game #1-3” (“Registro de confianza probable: Las reglas del juego #1-3”), galardonado con el León de Oro en la Bienal de Venecia de 2015, se articula en torno a tres mostradores dorados situados frente a tres paredes grises instaladas en el histórico hall del museo. Con ayuda de los recepcionistas, los visitantes pueden firmar allí un contrato con ellos mismos.

En estos contratos, cada individuo se compromete voluntariamente a actuar en el futuro bajo los principios éticos de honestidad y fiabilidad partiendo de estas afirmaciones: “I Will always be too expensive to buy”, “I will always do what I say I am going to do” y “I will always mean what I say”. Las colaboraciones se anotan en un registro que todos los participantes recibirán al final de la exposición con el objetivo de formar, en el futuro, un grupo de personas de confianza.

Se trata al mismo tiempo de una instalación y de una propuesta performativa de carácter participativo que analiza cómo se construye la confianza, apuntando en este sentido a uno de los principales fundamentos de las relaciones interpersonales. En un contexto más amplio, plantea cuestiones filosóficas e interroga sobre los procesos democráticos y las responsabilidades individuales.

No solo se invita a los visitantes a firmar una declaración personal, sino que también se propone una reflexión sobre nuestros actos y sus consecuencias a nivel político, económico y social.



La participación exige un compromiso de por vida para crear las bases de una confianza mutua, tan amenazada en estos tiempos. La propia Adrian Piper explica que para construir confianza entre nosotros, debemos comenzar, justo ahora, a trabajar para ser dignos de ella: “Esto requiere que cada uno de nosotros pueda confiar en sí mismo para satisfacer las propias expectativas y esto a su vez alinearlo con las aserciones y las aserciones con las creencias y las creencias con los valores. El registro de confianza probable ofrece al público la oportunidad de trabajar individual y colectivamente en el fortalecimiento de estos elementos”.

Ante el desarrollo de los acontecimientos políticos y sociales internacionales y las próximas elecciones al Parlamento Europeo, el comisario de la exposición Udo Kittelmann, afirma que “los museos tienen que poner el foco en la base de nuestra convivencia” y la presentación del trabajo de Adrian Piper es su contribución en este asunto.

Adrian Piper (Nueva York, 1948) es filósofa y pertenece a la primera generación de artistas conceptuales. Vive y trabaja en Berlín desde 2005. El MoMA de Nueva York presentará el próximo año una amplia retrospectiva de su trabajo.



**Adrian Piper, *The Probable Trust Registry. The Rules of the Game #1-3***, Hamburger Bahnhof Museum für Gegenwart, Berlin. Del 24 de febrero al 3 de septiembre de 2017.

<http://www.adrianpiperinberlin.de>

## notas

# LOUISE LAWLER: WHY PICTURES NOW

Redacción



Louise Lawler, *Why Pictures Now*, 1981

*Why Pictures Now*, la primera revisión del MoMA de Nueva York de la artista estadounidense Louise Lawler (Bronxville, 1947), explora su producción creativa de las últimas cuatro décadas.

Comisariada por Roxana Marcoci, la exposición reúne una selección de imágenes de tamaño mural *expandidas*, puestas en relación con grupos no alineados de fotografías de sus conocidas apropiaciones de colecciones, casas de subastas e instalaciones de museos, tan características de sus ejercicios conceptuales, que se completa con una serie de fotografías en blanco y negro impresas en vinilo y montadas directamente en la pared.

La pieza sonora, tan desafiante como disparatada, *Birdcalls* (1972-1981), donde la artista transforma a conocidos artistas masculinos en graznidos y gorjeos, ha sido instalada en el jardín de esculturas Abby Aldrich Rockefeller del Museo.

La cuidadosa atención de Lawler a los contextos artísticos, los modos de presentación y la recepción de los espectadores, genera ingeniosas situaciones que aportan nuevas lecturas sobre la crítica institucional.



Louise Lawler, *Pollyanna (adjusted to fit)*, 2007

Entre los aspectos más significativos de su proceso creativo, cabe destacar su continua re-presentación, replanteamiento o reestructuración de su obra en el presente, una estrategia a través de la cual revisita sus propias imágenes, pero transferidas a otros formatos que ella llama "adjusted to fit" (imágenes que se expanden para ajustarse al lugar de su ubicación).

Las estrategias críticas de Lawler de reformatear el contenido existente no solo sugieren la idea de que las imágenes pueden tener más de una vida, sino que afirman el carácter relacional de su arte.

**Louise Lawler, *Why Pictures Now***, MoMA, Nueva York. Del 30 de abril al 30 de julio de 2017.

Más información:

<https://www.youtube.com/watch?v=heg58GqUfz8>



## GEORGIA O'KEEFFE: LIVING MODERN

Redacción



Esta exposición aporta una nueva mirada sobre Georgia O'Keeffe (Sun Prairie, Wisconsin, 1887 - Santa Fe, Nuevo México, 1986) centrada en su estilo de vida progresista e independiente a través de su guardarropa, que se expone por primera vez, junto a una serie de pinturas y fotografías que muestran la forma en que posó para la cámara, expandiendo nuestra comprensión sobre la artista estadounidense.

Además de las pinturas y prendas de vestir seleccionadas, la exposición reúne una serie de fotografías de O'Keeffe y las casas donde vivió, firmadas por Alfred Stieglitz, Ansel Adams, Annie Leibovitz, Philippe Halsman, Yousuf Karsh, Cecil Beaton, Andy Warhol, Bruce Weber y Todd Webb, entre otros.

También incluye obras que ingresaron en la colección de Brooklyn Museum después de la primera exposición de la pintora en 1927.



Organizada por la comisaria invitada Wanda M. Corn, profesora emérita de Historia del arte en la Universidad de Stanford, y coordinada por Lisa Small, comisaria de pintura y escultura europea del Brooklyn Museum, la muestra está organizada en varias secciones que abarcan desde sus primeros años, cuando Georgia O'Keeffe generó su característico estilo de vestir prescindiendo de la ornamentación, pasando por su etapa en Nueva York, durante los años veinte y treinta del pasado siglo, cuando el blanco y negro dominaban buena parte de su vestimenta, hasta su posterior estancia en Nuevo México, cuando su arte y su ropa se transforman en respuesta a los colores del paisaje circundante. La última sección explora el significativo papel que desempeñó la fotografía en la reinención de la artista en el suroeste, cuando una generación más joven de fotógrafos la visitó, afirmando su condición de pionera de la modernidad e icono de estilo contemporáneo.



La exposición es parte del programa “A Year of Yes: Reimagining Feminism at the Brooklyn Museum”, una serie de exposiciones para celebrar el décimo aniversario del Elizabeth A. Sackler Center for Feminist Art.

**Georgia O’Keeffe: *Living Modern***, Brooklyn Museum, Nueva York. Del 3 de marzo al 23 de julio de 2017.

Más información:

<https://www.youtube.com/watch?v=quG3EHonOns>

## JURGEN KLAUKE EN LA FUNDACIÓN HELGA DE ALVEAR

Redacción



Una treintena de obras (fotografías, dibujos y vídeos performances) conforman esta exposición dedicada a uno de los pioneros del arte de género en Europa. A modo de pequeña retrospectiva, la muestra recorre su trabajo desde la década de los años 70 hasta la actualidad.

Conocido por sus autorrepresentaciones, en las que Jürgen Klauke (Kliding, Alemania, 1943) utiliza vestuario y maquillaje para expresar pulsiones eróticas y roles sexuales, a partir de los años 80 su obra refleja los cambios socio-políticos. Después, adquirirá un sentido más existencial.

**Jürgen Klauke**, Centro de Artes Visuales Fundación Helga de Alvear, Cáceres. Del 31 de marzo al 11 de febrero de 2018.

## PEPE ESPALIÚ EN C3-A CÓRDOBA

Redacción



El recién inaugurado Centro de Creación Contemporánea de Andalucía presenta una retrospectiva comisariada por José Miguel G. Cortés del escultor Pepe Espaliú (Córdoba, 1955-1993), prematuramente fallecido víctima del AIDS y uno de los artistas más comprometidos con el cuestionamiento de la identidad desde la perspectiva de género.

En palabras de Cortés: “La obra de Pepe Espaliú (Córdoba, 1955-1993), vinculada a las pulsiones de vida y muerte y asociada a un permanente cuestionamiento de la identidad, es un referente para posteriores generaciones de artistas del panorama artístico español y europeo”.

Por esta razón, la exposición se desarrolla a partir de la presencia que el elemento mágico del círculo tiene en su obra y en la de otros muchos artistas españoles e internacionales, como Joan

Brossa, Louise Bourgeois, Gina Pane, Robert Mapplethorpe o Julio Romero de Torres, entre otros, artistas que fueron de gran importancia para Espaliú y que se presentan en la muestra a modo de prólogo.

El círculo es interpretado aquí como ese elemento profundamente relacionado con el renacer constante, con un continuo dar vueltas que apela a los aspectos más íntimos del ser humano, que está unido a la muerte y a la vida, entendidas no como aspectos antagónicos, sino como conceptos de un todo que conforma la existencia.

Esta muestra se centra en analizar, desde un nuevo prisma, la singularidad de uno de los artistas más destacados de la generación española de los años 80 y 90, y que desarrolló una obra coherente y significativa relacionada muy estrechamente con la reflexión sobre la propia identidad.

Pepe Espaliú es, a pesar de su corta vida, uno de los artistas más sugerentes y sutiles, al tiempo que activista, de las últimas décadas del arte español.

***Círculo íntimo: el mundo de Pepe Espaliú***, C3-A, Córdoba. Del 28 de abril al 3 de septiembre de 2017.

Más información:

[http://www.c3a.es/exposiciones/detalle/-/asset\\_publisher/pQ0PxnELFHjy/content/circulo-intimo-el-mundo-de-pepe-espaliu](http://www.c3a.es/exposiciones/detalle/-/asset_publisher/pQ0PxnELFHjy/content/circulo-intimo-el-mundo-de-pepe-espaliu)

## CASA NEGRA, CASA BLANCA DE OLGA OLIVERA-TABENI

Redacción



El catálogo estará próximamente disponible por internet (catálogo en catalán), con textos de Pilar Bonet, Carmen Berges, Laia de Ahumada y Olga Olivera-Tabeni.

Lugar de la presentación: Casa Museo Duran Sanpere, C/ Mayor 115, Cervera (Lleida).

El viernes 21 de abril de 2017 a las 19:30 horas se presenta el catálogo de la exposición *Casa negra, casa blanca* de Olga Olivera-Tabeni. Dicha exposición, basada en un proyecto con homónimo nombre y realizada entre mayo y octubre del 2016, pretendía dar voz a las mujeres de una antigua casa burguesa de finales del XIX, la casa Duran Sanpere de Cervera, inmueble conocido habitualmente como la casa del señor Duran. Entre las mujeres que la habitaron, sobresale muy especialmente Herminia Grau Aymà, por ser la primera en traducir al catalán la primera parte de *El Segundo Sexo* de Simone de Beauvoir en pleno periodo franquista. Un acontecimiento crucial que debemos reivindicar.

Este proyecto formó parte de la Bienal Miradas de Mujeres 2016.

[www.m-arteyculturavisual.com](http://www.m-arteyculturavisual.com)